

## ALBUNS DO RIO DE JANEIRO EXISTENTES NO IEB

ROSEMARIE E. HORCH

Embora o 4.º centenário da cidade de São Sebastião do Rio de Janeiro já tenha transcorrido faz algum tempo, queremos mostrar com esta relação algumas das preciosidades que o Instituto de Estudos Brasileiros possui de estampas ou gravuras sobre o Rio de Janeiro.

Indicamos apenas álbuns que se referem especificamente àquela cidade, não incluindo obras sobre outras localidades brasileiras; trabalhos de texto, acompanhados de algumas estampas ou mesmo atlas, nem tão pouco os conhecidos Debret e Rugendas, que também reproduzem outras paisagens, pessoas e objetos fora do Rio de Janeiro. Isto ficará para um catálogo futuro, que trazemos em mente.

Voltamos a frizar que relacionamos apenas os álbuns que existem no Instituto de Estudos Brasileiros; sabemos da existência de diversos outros, porém o Instituto não os possui.

Para facilitar aos estudiosos o encontro de determinados assuntos ou aos bibliófilos a identificação de alguma gravura, acrescentamos três índices: um de título, um de assunto e o último dos pintores, desenhistas, gravadores, etc.

### 1. BRIGGS, F.

Panorama of the city of Rio de Janeiro, the capital of Brazil... London, Day & Haghe, 1837.

4 estampas coloridas. 45 x 72 cms.

a) Panorama of the city of Rio de Janeiro. N.º 1. The capital of Brazil. Panorama da cidade do Rio de Janeiro. Capital do Brazil. (F. Briggs del. London 1837. Day & Haghe Lith.ª to the King, 17 Gate St.).

É uma vista do convento de Santa Teresa, rua de Mata-Cavalos (hoje do Riachuelo), ruas do Lavradio, Invalidos, Senado, etc. Mostra também o próprio (?) desenhista sendo observado por alguns negros e soldados.

b) Título idêntico N.º 2.

(F. Briggs del London Feb. 1837. Day & Haghe Lith.ª to the King.) Mostra o largo do Roclo (hoje Praça Tiradentes) até o Largo do Paço (hoje Praça 15), do Campo de Sant'Anna (hoje praça da República) e

parte da cidade nova; com os morros da Conceição a S. Diogo e parte da baía, no fundo, etc. É vista tomada do alto.

- c) O mesmo título. N.º 3.  
Vista da parte da cidade compreendida entre os morros de São Bento e do Castelo; a ilha das Cobras com parte da baía.
- d) Mesmo título. N.º 4.  
Vista da cidade compreendida entre o morro do Castelo e o convento de Santa Teresa; com a fortaleza de Villegaignon, parte da baía e a entrada da barra, Pão d'Acúcar, Igreja da Glória, etc.

Vem descrito no "Catálogo da Exposição de História do Brazil", t. II, p. 1425, n.º 17048.

2. BUVELOT, Abraham-Louis, 1814-1888.

Rio de Janeiro pitoresco. Paisagens de L. Buvelot. Figuras de Augt. Moreau. Rio de Janeiro, Lith. de Heaton e Rensburg, (1842).

12 estampas coloridas. 29,5 x 41,5 cms.

- a) Chafariz no Largo do Mouro. Entrada do Jardim Público. Ilha das Móças. Entrudo.  
Ao centro um carro de boi carregado de cana. A esquerda uma esquina da Rua dos Ourives.  
(Paisagens de L. Buvelot. Figuras de Augt. Moreau. Lith. de Heaton & Rensburg. Rio de Jan.º).
- b) Ponte de desembarque, praya D. Manuel.
- c) A Glória tomada da estrada.
- d) Arco da Fortaleza de S. Clemente. Largo do Paço.  
Alinda traz 6 cartuchos menores sem título, representando cenas de escravos carregando sacos, outros arcas, outros uma liteira, um barco a vela, uma estrada fora da cidade e duas senhoras de costas andando pelos arredores da cidade.
- e) Ao centro a "Praça da Constituição", ao redor mais 7 cartuchos apresentando cenas da vida diária, e mais algumas plantas tropicais.
- f) 5 cartuchos representando: O Espírito Santo. Igreja de S. Sebastião. O Judas. Lagoa de Freitas. Ilha de Boa Viagem.
- g) Ao centro "A Carioca" em volta mais 6 cartuchos também com cenas da vida diária, uma palmeira e "Sta. Luzia". (capela).
- h) A Quinta Imperial em St. Christovão, acima duas cenas com escravos.
- i) O Aqueduto. Chafariz da rua do Conde. Rua Direita. E mais dois cartuchos representando um pé de mamão e o outro a cana de açúcar.
- j) Ao centro: "Largo da Misericórdia" (v. foto 1) e a direita em baixo: "Forte de S. Domingos"; à esquerda "Caminho de (? está apagado), mais dois cartuchos representando tipos da cidade.

- l) Ao centro: "Largo de S. Rita", à esquerda: "A mai da agua" e à direita: "Caminho das Larangeiras". Mais três cartuchos representando diversos tipos de pessoas.
- m) Ao centro: "Hospital dos Lázaros"; à esquerda em baixo: "Caminho do Aqueduto"; à direita: "Ponte das barcas de vapor" e mais quatro cartuchos com cenas da vida diária de então.

Vem apenas mencionado no Manual Bibliográfico de Estudos Brasileiros sob o n.º 114 com a informação "Importante coleção de gravuras arquitetônicas".

Em 1945 a Livraria Martins realizou uma edição facsimilar deste album. Em 1965, foi novamente reeditado pela mesma.

O nosso exemplar encontra-se encadernado com o album de *Theremin* (veja-se este).

Encontra-se também no mesmo um recorte de um catálogo publicado por Francis Edwards (sob o n.º 1105) de Londres em 1962 com o seguinte:

"Rio de J. Pitoresco por L. Buvelot e Augte. Moreau, 1842, lithographia de Heaton & Rensburg. A Series of well-coloured lithograph plates, 10 containing from 4 to 8 views, sketches of street life, buildings &c, and 2 being full-page views entitled "A Gloria tomada da Estrada" and "Ponte de Desembarque, Praya D. Manuel", size of plate 29 x 42 cms, loose in 2 original paper wrappers, each with printed title and vignette view on front cover, preserved in a port-folio, cloth, morroco spine, Published Rio de Janeiro, 1842. £ 300."

### 3. CHAMBERLAIN, Henry, barão, 1796-1843.

Views and costumes of the city and neighbourhood of Rio de Janeiro, Brazil, from drawings taken by... during the years 1819 and 1820, with descriptive explanations. London, printed for Thomas M'Lean, 1822.

40 f. inum., 36 ests. col. (alg. desd.) 33,5 cms.

- a) Two exterior views of the Land in the Neighbourhood of Rio de Janeiro. (A vista de cima:) Approach to Rio de Janeiro, from the Westward Sugar-Loaf, about four leagues distant. (A de baixo:) Entrance to the harbour of Rio de Janeiro. Sugar Loaf about two miles distant. (Lt. Chamberlain R. A. del.<sup>t</sup> Published by Thomas M<sup>c</sup> Lean, 26, Hay Market, July 1, 1821. John Clark scult.<sup>t</sup>).
- b) View of the city of Rio de Janeiro taken from the anchorage. (Lt. Chamberlain R. A. del.<sup>t</sup> 1820. London. Published by Thomas M<sup>c</sup> Lean 26, Hay Market, July 1, 1821. John Clark sculp.<sup>t</sup>) (Vista que se estende desde o Corcovado até o convento de S. Bento).
- c) Tijuca Mountains. (Lt. Chamberlain R. A. 1819 del.<sup>t</sup> Published by Thomas M<sup>c</sup> Lean, 26, Hay Market, July 1, 1821. John Clark sculp.<sup>t</sup>.) (Mostra a villa de Andaraí com a Igreja de São Francisco Xavier).
- d) A Market Stall. (Lt. Chamberlain R. A. del.<sup>t</sup> ... ..) (Mostra uma barraca de feira e ao fundo a igreja da Lapa).

- e) The Chege and Cadeira.  
(Lt. Chamberlain R. A. delt.<sup>c</sup> London. Publ.<sup>d</sup> by Thomas M<sup>c</sup>Lean, 26, Hay Market, July 1, 1821. John Clark sculp.<sup>t</sup>).  
(Além de mostrar a sege e a cadeirinha mostra ao fundo a casa que por alguns anos serviu a embaixada britânica de então).
- f) A Brazilian Family.  
(Nos fundos vê-se uma casa que foi o "Senior Judges office of British Judge Conservator" na rua Mata-Cavalos (hoje de Riachuelo).
- g) Pretos do Ganho, or Black Porters.  
(Os negros estão na rua Direita com a esquina da rua das Violas).
- h) S. W. View of Fort Santa Cruz.
- i) The Rêde or Net. (H. Alken sculp.<sup>t</sup>).  
(No fundo vê-se uma casa, que fôra ocupada pelo Lord Strangford e mais tarde pelo ministro Americano, situava-se no caminho que vai da cidade a Botafogo).
- j) Boa Viagem. (John Clark sculp.<sup>t</sup>).
- k) The slave market. (H. Alken sculp.<sup>t</sup>).  
(Situado na rua do Valongo).
- m) The Waterfall of Tijuca. (H. Alken sculp.<sup>t</sup>).
- n) The Lazaretto. (T. Hunt sculp.<sup>t</sup>).  
(A vista foi tomada de um morro perto do Rio Comprido no caminho que leva a Tijuca, mostra a antiga casa de recreação dos Jesuitas, mais tarde o Hospital dos Leprosos e depois o acantonamento do regimento dos Caçadores Portuguezes).
- o) Lagoa de Freitas. (G. Hunt sculp.<sup>t</sup>).  
(Vista tirada do caminho que leva ao Jardim Botânico e a fábrica de pólvora).
- p) Braganza. (H. Alken sculp.<sup>t</sup>).  
(Localizado do outro lado ou em frente do pôrto em direção Noroeste do Largo do Paço e mais ou menos 4 milhas de distância fica a estância doada a Sir Sidney Smith).
- q) N.<sup>a</sup> S.<sup>a</sup> Da Glória. (H. Alken sculp.<sup>t</sup>).
- r) Point of the Calabouço, from the Glória. (Desdobrável) (H. Alken sculp.<sup>t</sup>).  
(A vista foi tomada da Glória e mostra o caminho de Botafogo que vai ao centro; vê-se ainda o Convento de Santa Teresa, o aqueduto, convento de S. Antônio, o da Ajuda, morro do Castelo, terminando com a ponta do Calabouço).
- s) View of the Western side of the Harbour of Rio de Janeiro. (G. Hunt sculp.<sup>t</sup>).  
(Vista tomada a certa distância do pôrto e vai desde a entrada da barra, onde se pode divisar ao longe a ilha Redonda, Pão d'Acúcar com os fortes de Lage, São Teodósio e São João, seguem-se então a cadeia de montanhas

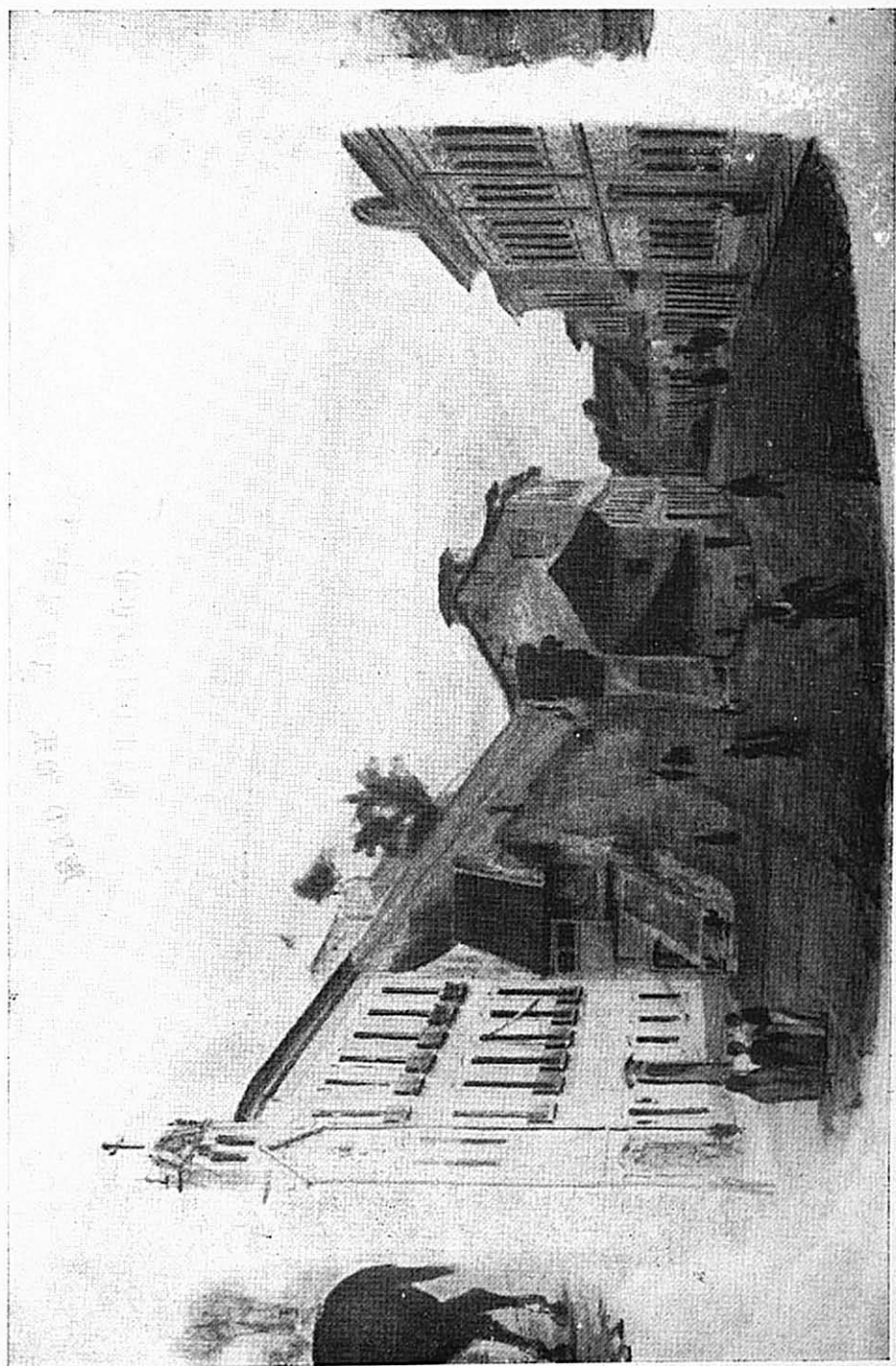


Foto 1 — Buvelot — Largo de Misericórdia.

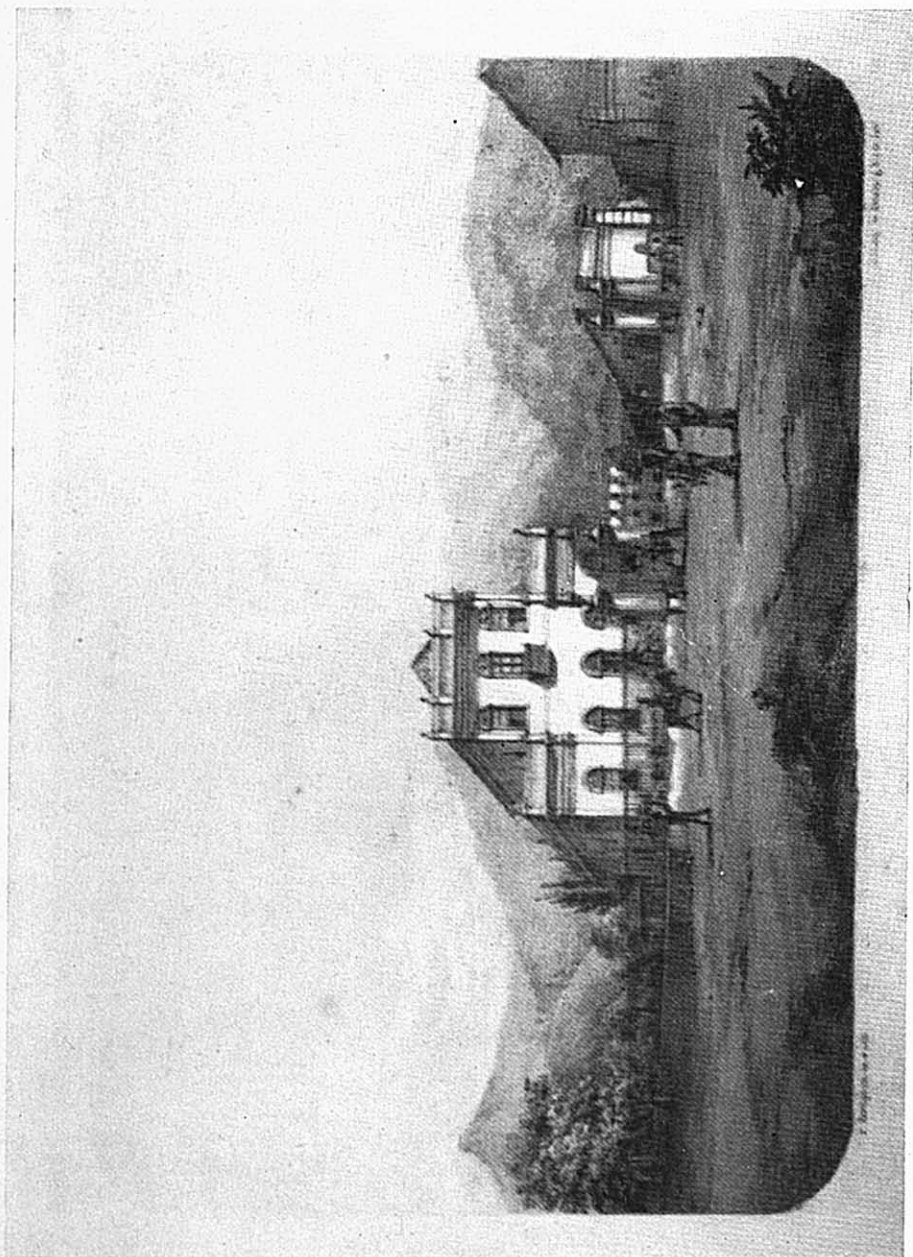


Foto 2 — Rensburg — Chácara do Visconde d'Estrela. Rio Comprido.

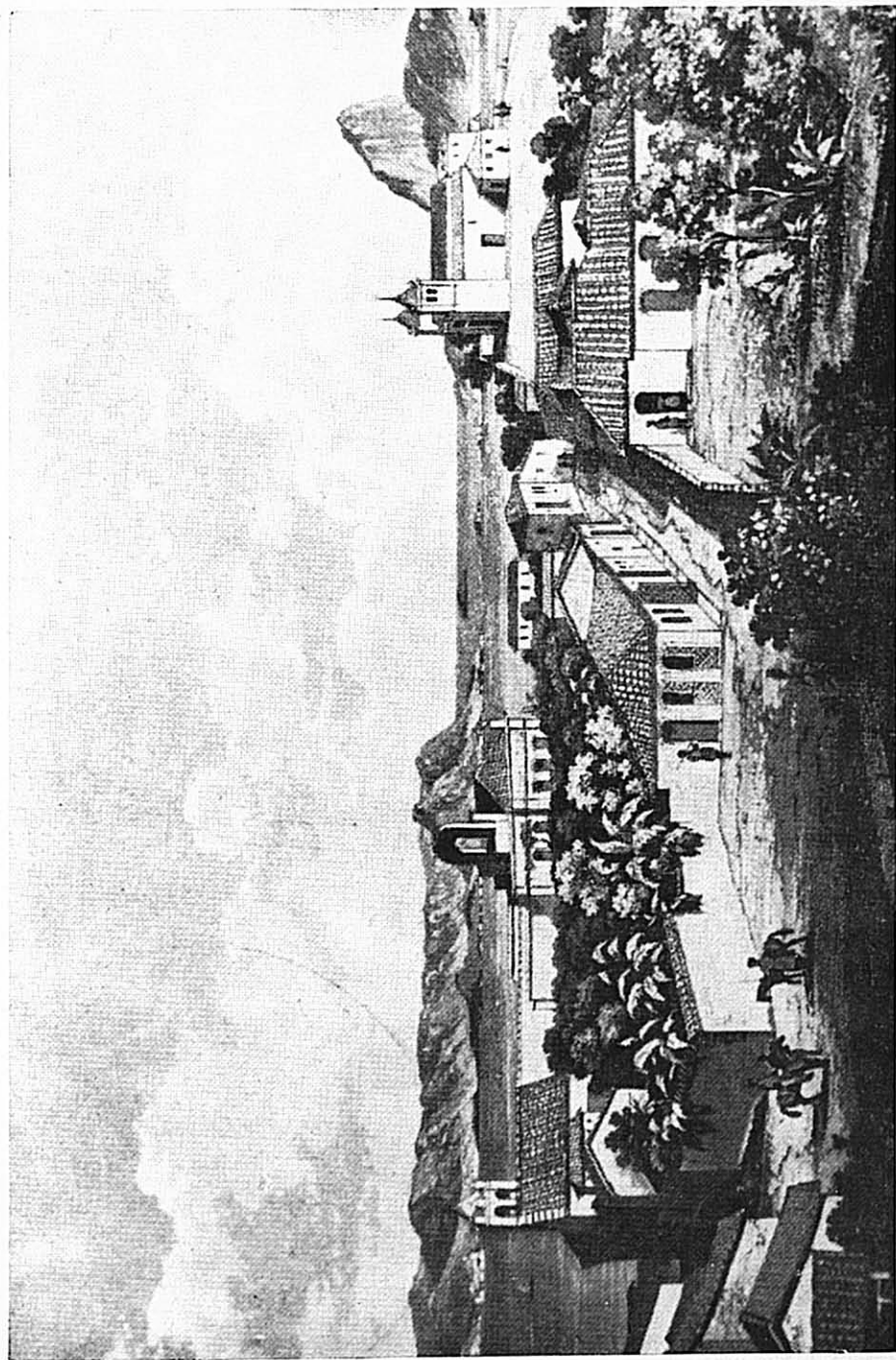


Foto 3 — Steinmann — Igreja de São Sebastião.

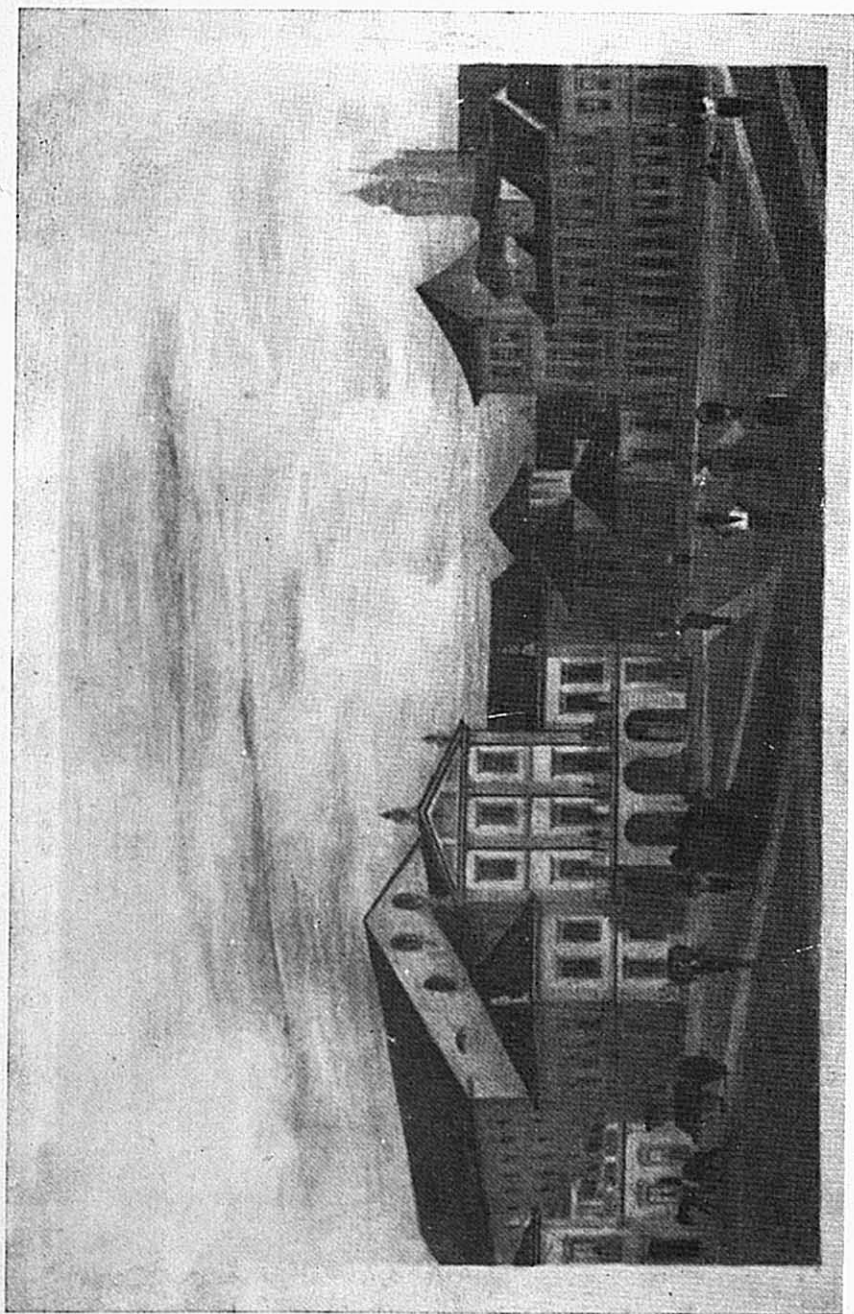


Foto 4 — Theremin — Teatro Imperial.



que formam a famosa silhueta do Rio de Janeiro: Dois Irmãos, Gávea, Corcovado, Tijuca, etc., termina com a ilha e o forte de Villegaignon).

- t) The Carro or Stone Cart. (H. Alken sculp.<sup>†</sup>).  
(Além de mostrar o carro puxado por 4 bois, tem ao fundo a casa que pertenceu ao Marquês de Lavradio, situada na Beira da Lapa, perto da Glória. Mostra também 2 "Bolleiros").
- u) Convicts. (H. Alken sculp.<sup>†</sup>).  
(Representa alguns condenados, considerados pessoas da pior espécie e nos quais também vamos encontrar brancos. As construções que se vêm ao fundo são da Armação, escritórios e armazéns dos pescadores de baleia perto de São Sebastião).
- v) S. W. View of the city of Rio de Janeiro. (T. Hunt sculp.<sup>†</sup>).  
(Vista tirada da residência do conde da Barca perto do Rio Comprido. Os morros à esquerda são os de São Diogo onde aportaram os franceses de Duguay Trouin em 1711).
- x) A pleasure cart. (H. Alken sculp.<sup>†</sup>).  
(Na época em que Chamberlain desenhou este meio de transporte, o mesmo não era mais usado na Capital, mas muito pelas pessoas que vinham do interior para a Capital. O trecho desenhado é o caminho que leva do centro ao Jardim Botânico, perto da Lagoa Rodrigo de Freitas, aparecendo ao fundo o Pão de Açúcar).
- y) Eastern side of the Harbour of Rio de Janeiro. (desdobrável).  
(G. Hunt sculp.<sup>†</sup>).  
(Mostra a vista tirada do forte Villeigaignon para o forte de Santa Cruz à direita, fortaleza do Pico no morro de Jurujuba, que fica em frente ao da Boa Viagem, segue-se o forte de Gravatá, a vila de São Domingos e mais a esquerda desta a Vila Real da Praia Grande).
- z) Funeral of a Negro. (Hunt sc.).  
(Mostra a maneira como os negros mortos são transportados ao Cemitério da Misericórdia. A paisagem apresenta a parte da praia oposta ao caminho que vai da Lapa à Glória).
- A) Troperos or Muleteers. (H. Alken sculp.<sup>†</sup>).  
(Mostra tropeiros paulistas).
- B) The Palace. (H. Alken sculp.<sup>†</sup>).  
(Mostra além do palácio, a Capela Real, a Capela dos Terceiros e a Biblioteca Pública que ficava atrás desta).
- C) Espírito Santo. (G. Hunt. sculp.<sup>†</sup>).  
(Festejado com certo esplendor no Largo da Lapa. A vista representada mostra o cortejo entre a Lapa indo para a Glória e tendo como fundo a entrada da barra).
- D) View near Botafogo Bay. (T. Hunt sculp.<sup>†</sup>).  
(Vista tirada do caminho que vai da baía de Botafogo a lagoa Rodrigo de Freitas).

## E) Sick Slaves. (G. Hunt sculp.†).

(Mostra escravos recém-importados e que sofreram muito durante a travessia da África para o Rio. Mais a frente dois negros, um de Moçambique tocando a Madimba, espécie de violino de uma só corda, e o outro do Congo, tocando um Sambee).

## F) View from the Landing Place at the Gloria. (T. Hunt sculp.†).

(Nesta vista temos mais ao fundo a Ponta do Calabouço, a praia em frente é a da Armação; o grande porto dos navios de guerra, e a grande distância a serra dos Órgãos. A frente mostra alguns negros, um leiteiro, uma mulher carregando água, a outra vendendo frutas e mais dois serrando um tronco de madeira).

## G) Huma História — Gossiping. (G. Hunt sculp.†).

(Mostra uma senhora a janela conversando com um moço e mais uma vendedora de milho, um homem carregando na cabeça diversas gamelas e uma senhora com sua empregada).

## H) Botafogo Bay. Plate I. (T. Hunt sculp.†).

(Mostra uma paisagem tendo o Corcovado e mais à esquerda a Gávea como pontos de referência).

## I) Botafogo Bay. Plate II. (T. Hunt sculp.†).

(É praticamente uma continuação para a direita da gravura anterior).

## J) A Pedlar and his Slave. (G. Hunt sculp.†).

(Mostra um vendedor ambulante e seu escravo e mais um negro que está com a lepra e para curar-se mais depressa enrola as feridas com folhas de bananeira, consideradas como um bom remédio. Apresenta a estampa mais um negro carregando uma grande cabaça na cabeça e tendo uma argola de ferro no pescoço mostrando assim que gosta de fugir de seu dono para as matas).

## L) Criminals carrying provisions to the prison. (T. Hunt sculp.†).

(Mostra prisioneiros ligados um ao outro por uma corrente de ferro no pescoço, carregando a comida que recebem do Hospital São José. Os piores malfetores ainda trazem uma argola no pé. Aljube ou Gaol se denomina a prisão destes criminosos).

## M) Largo da Glória. (H. Alken sculp.†).

(Mostra diversos negros no largo, um carregando lenha na cabeça e tocando a Madimba, segue-se uma quitandeira, que no entanto, poderia ser chamada mais acertadamente de vendedora ambulante, pois leva chapéus, livrões, tecidos, etc. na cabeça para serem vendidos, já outra vende milho e feijão, uma outra figura, um branco, traz ao pescoço um quadro de um santo pedindo para darem uma esmola "por Amor de Deos", a preta a seu lado vende cana de açúcar e um licor feito de arroz, chamado Alhoá. Mais ao fundo temos outro preto que vende vassouras).

## 4. ENDER, Thomas, 1793-1875.

O velho Rio de Janeiro, através das gravuras de Thomas Ender. Texto e legendas por Gilberto Ferrez. Com um resumo do texto em inglês e alemão. (São Paulo), Edições Melhoramentos, (1956).

43 p., 1 f. inum., 169 p. de grav., 2 f. inum. 32 cms.

Não se trata pròpriamente de um álbum e por isso não damos a relação dos desenhos nêle reproduzidos e descritos. Além do mais é obra bastante recente e não de grande raridade, que poderá ser consultada em diversas bibliotecas.

5. FERREZ, Gilberto.

A muito leal e heróica cidade de São Sebastião do Rio de Janeiro. Quatro séculos de expansão e evolução. Iniciativa de Raymundo de Castro Maya em comemoração do IV.º Centenário da fundação da cidade. Textos e organização de Gilberto Ferrez. Executado em Paris sob a direção de Marcel Mouillot. Editado por Raymundo de Castro Maya, Candido Guinle de Paula Machado, Fernando Machado Portella, Banco Boavista S.A., 1965. Paris, Marcel Mouillot, 1965.

259 p., 5 f. inum., ests., mapas (alg. col.) fot. 46 cms.

Edição de 1.100 exemplares, ex. n.º 614.

Não damos aqui a relação dos títulos das estampas, por serem forjados por Gilberto Ferrez. No índice analítico no entanto, encontramos as menções necessárias, assim como no de pintores, gravadores, fotógrafos, etc.

6. FERREZ, Gilberto.

Aquarelas de Richard Bate. O Rio de Janeiro de 1808-1848. Versão inglêsa de Mary Jessop Dodd Ferrez. Rio de Janeiro, Editado pela Galeria Brasileira, 1965.

94 p., 29 aquarelas facsimilares, 1 f. inum. 26,5 x 36,5 cms.

As aquarelas reproduzidas são as seguintes:

- a) Cape Frio, bearing S. W. 1/2 W. distant about 4 leagues, from on board the ship Porcupine, 19 the Novr. 1835.
- b) Entrance to the harbour of Rio de Janeiro, bearing N. N. W. distant 7 miles taken from on board the brig Nelson, 8th Febr. 1836 on her homeward bound passage. (Com denominações de alguns pontos principais).
- c) View of the East side of the harbour of Rio de Janeiro, from Boa Viagem to Fort Santa Cruz.
- d) View of the East side of the harbour of Rio de Janeiro.  
(Mostra o forte de Villegaignon, Praia Grande e Boa Viagem.
- e) Church of Boa Viagem.
- f) View of the coast on the West side of the entrance of Rio de Janeiro, taken from the oppositè shore just ouside of fort Santa Cruz.
- g) Convent of St. Bento, and the ilha das Cobras, Rio de Janeiro, taken from ilha dos Ratos, 1809.
- h) Palace square, Rio de Janeiro, 1808.
- i) Procession of the Host passing the Igreja do Terceiros do Carmo, from the palace square towards the rua Direita.
- j) West side of Rua Direita, Rio de Janeiro, from a drawing by Miss Peppin. (Assinala a sua loja "My Store" e a esquina da Rua do Ouvidor.) "R. B. 1845".
- l) Part of the East side of rua Direita, Rio de Janeiro, with the Church for the Military.

- m) Church of the Candelaria, from the packet office in rua Direita.
- n) North side of the rua do Ouvidor, Rio de Janeiro, 1809.
- o) The convent of St. Antonio, and church of St. Francisco de Paula, Rio de Janeiro, from the hill of St. Sebastião, 1809.
- p) Houses in rua da Mata Cavallos, Rio de Janeiro, 1808.
- q) Church of N. S. da Gloria from the road to Catete - Rio de Janeiro, with the Sugar-Loaf seen at back of the hill.
- r) The Public Gardens, convent da Ajuda, hill of St. Sebastião, St. Luzia, Ponta do Calabouço as seen from the Church of N. S. da Gloria, 1809.
- s) View from the steps of the Church of N. S. da Glória, of Rua da Glória, as far as the Largo da Lapa, the house in the center of picture, was the house of Commodore Taylor, and where the Rev. R. Walsh resided. (Mostra também o aqueduto).
- t) Hill and Church of La Gloria, taken from on board the bark Porcupine, 20 Novr. 1835.
- u) Table of the signals used at Fort Santa Cruz, that where up in my veranda at the Gloria.
- v) Articles in domestic use in Brazil.  
(Mostra bilha para guardar água fresca e sua respectiva concha; moringa, panela de barro e gamela de madeira).
- x) Praya Flamengo, Catete, and the Laranjeiras leading to the Corcovado mountain.
- z) Bay of Bota Fogo, and Corcovado mountain, Rio de Janeiro.
- A) View up the bay to the Organ mountains, from the source of the aqueduct, Rio de Janeiro.
- B) Bay of Gamboa.
- C) The English Burial Ground, at the Gamboa, Rio de Janeiro, view taken 1835.
- D) Triumphal arch erected in rua Direita, across the rua do Ouvidor, on occasion of the proclaiming Dom Pedro emperor of Brazil from a sketch taken on the spot by Miss Ann Peppin.
- E) Bishop's palace; king John VI in his barge, spanish prince, and high admiral on their way to the city, village of St. Christovão (1809).
- F) Triumphal arch across the rua Direita on the occasion of crowning Dom Pedro as emperor of Brazil.

Vem mencionado no "Handbook of Latin American Studies", v. 28., n.º 357. Segundo Ferrez é esta coleção "a mais antiga das várias coleções de aquarelas que conhecemos" e que dá maior ênfase n "a arquitetura civil menos erudita da cidade".

## 7. FERREZ, Marc.

"Rio de Janeiro". Rio de Janeiro, Marc Ferrez, s. d.  
12 fotografias. 29 cms.

Este album consta de 12 fotografias, tiradas no inicio deste século. Intitulam-se:

- a) Le Corcovado (do largo dos leões).
- b) Jardín Botaniques les Bambous.
- c) Vista Chíneza.
- d) Pont de Sylvestre — rampe 25%.
- e) e f) Chemín de Corcovado.
- g) Hotel das Paineiras.
- h) Corcovado — Sur le chemin de l'aqueduc.
- i) Corcovado — Sur le chemin de l'aqueduc.
- j) Chemín de Corcovado.
- l) Entrée de la Bale de Rio.
- m) Vue prise du haut du pain du sucre.

## 8. FRUEHBECK, Franz Josef.

Skizze meiner Reise nach Brasilien in Sued Amerika im Jahre 1817, auf dem Koenigl. portugiesischen Linienschiffe Johann der VI., und zugleich Erklaerung der 20 optischen, in zwey Aufstellungen dargestellten, noch nie gesehenen Ansichten dieses Kaiserreiches, von... Wien, Buchdruckerey der Witwe Stoeckholzer von Hirschfeld, 1830. 31 p. 18,5 cms.

A bibloteca possui este folheto raro (Bibliographia Brasilliana, t. I, p. 285), que apenas descreve certo número de gravuras e das quais pouco se conhece. Em 1960 foi publicada a seguinte obra sobre Fruehbeck:

SMITH, Robert Chester, 1912 —

...Franz Fruebeck's Brazilian Journey. A study of some paintings and drawings made in the years 1817 and 1818 and now in the possession of the Hispanic Society of America. Philadelphia, University of Pennsylvania Press, (c. 1960).

128 p., front., facs., ests. (alg. col.) 28,5 cms.

Nesta obra vem reproduzida facsimilarmente o folheto acima descrito, além de reproduzir alguns desenhos e pinturas de Fruehbeck.

Daremos em seguida os títulos, conforme aparecem no livro, pois não nos foi possível constatar a forma original do pintor:

- a) Embarkation at Leghorn.
- b) A religious service on board the D. João VI.
- c) Interior of the D. João VI.
- d) A cabin aboard the D. João VI.
- e) Kitchen work aboard the D. João VI.

- f) A visit on the Island of Madeira.
  - g) Landing in Rio de Janeiro. (Colorido).
  - h) The Royal Naval Arsenal in Rio de Janeiro.
  - i) The Palace Square with the Court Chapel in Rio de Janeiro.
  - j) The Passeio Público in Rio de Janeiro.
  - l) The Campo de Santana in Rio de Janeiro.
  - m) The Entrance of the harbour of Rio de Janeiro seen from Dois Irmãos.
  - n) A suburb of Rio de Janeiro near the Saco do Alferes.
  - o) A Brazilian scene in the vicinity of St. Christovão taken from Fruehbeck's window.
  - p) The signal telegraph of the Morro do Castelo in Rio de Janeiro.
  - q) The Aqueduct of Aguas Livres in Lisbon.
- Como frontispício temos ainda um retrato de: "Maria Leopoldina Josephina Carolina of Habsburg, crown princess of the United Kingdom of Portugal and Brazil".

9. HALL, George L.

Views of Rio de Janeiro from sketches by... London, Manchester & Liverpool, Maclure, Macdonald & Macgregor, (1860?).

1 f. pr., 5 litografias coloridas 43,5 cms.

As litografias intitulam-se:

- a) Rio de Janeiro from Ponta d'Area — Armação.  
(From a Sketch by G. L. Hall. Maclure, Macdonald & Macgregor Lith. 37, Walbrook London).
- b) At Inga, Nictherohy. (Rio de Janeiro). The Sugar Loaf, Corcovado, and Gavla in the distance.
- c) View from Boa-Vista, Tijuca.
- d) The Organ mountains and islands in the bay. From the Armação.
- e) Entrance to the bay of Rio de Janeiro. From Santa Teresa.

Só encontramos mencionada esta obra na Bibliografia Brasileira, v. I, p. 329.

10. HASTREL, Adolphe d', 1805-1874.

Rio de Janeiro ou souvenirs du Brésil, dessinés d'après nature et dédiés a S.A.R. madame la princesse de Joinville par... Paris, Fois. Delarue, (&) London, Gambart, Junin & C<sup>o</sup>, s. d. (1847?).

1 f. pr., 11 litografias (1 desdobrável) 54,5 cms.

- a) Rio-De-Janeiro. Entrée de la Rade. Entrada do Porto.  
(Adolphe d'Hastrel pinx.<sup>t</sup> et lith. Imp. d'Aug.<sup>te</sup> Bry A Paris).

- b) Rio-De-Janeiro. Vue générale de la Ville, prise du mouillage. 2 Vista geral da Cidade, tomada do Porto. (Adolphe D'Hastrel pinx.<sup>t</sup> Imp. Thierry frères à Paris. G. Muller lith.).
- c) Rio-De-Janeiro. Baie Don Manuel: Cale de débarquement. — 3 — Praia D. Manuel. Cais Pharoux. (Adolphe D'Hastrel pinx.<sup>t</sup> Imp. Lemer cier, à Paris. H. Clerget lith.).
- d) Rio-De-Janeiro. Sortie de la Rade; vue prise de la montagne du Château. — 4 — Saída do Porto, vista tomada do Morro do Castello. (Adolphe D'Hastrel pinx.<sup>t</sup> Imp. d'Aug.<sup>te</sup> Bry, à Paris. H. Clerget lith.).
- e) Rio-De-Janeiro. L'île des Coulevres — Ilha das Cobras. 5. (Adolphe D'Hastrel pinx.<sup>t</sup> et lith. Imp. Lemer cier, à Paris).
- f) Rio-De-Janeiro. Eglise de Lapa et Convent de S.<sup>te</sup> Thérèse près le Jardin public. — Igreja da Lapa e Convento de Sancta Thérèza perto do Passeio publico. 6. (Adolphe D'Hastrel pinx.<sup>t</sup> Imp. Thierry frères, à Paris. G. Muller lith.).
- g) Rio-De-Janeiro. Chemin de Corcovado — Caminho do Corcovado (Painel-ras). 7.
- h) Rio-De-Janeiro. Les Noirs au Marché — Hum mercado de barracas. Usos e costumes. 8. (Adolphe D'Hastrel pinx.<sup>t</sup> et lith. Imp. d'Auguste Bry, Paris).
- i) Rio-De-Janeiro. Pélerinage de LA GLORIA et Chapelle de Sta. Luzia. — Igrejas de Nossa Senhora da GLORIA e de Sancta Luzia. 9. (Adolphe D'Hastrel pinx.<sup>t</sup> Imp. Lemer cier, à Paris. H. Clerget lith.).
- j) Rio-De-Janeiro. Palais d'Eté de l'Empereur, a St. Christophe. — Quinta Imperial em S.<sup>t</sup> Christovão. 10. (Adolphe D'Hastrel lith. Imp. Lemer cier, a Paris. D'après un croquis de M. Secretan).
- l) Rio-De-Janeiro. Panorama dessiné du Sommet du Corcovado. — Panorama, tomado de Cima do Corcovado. (desdobrável). (Adolphe D'Hastrel del. Imp. d'Aug.<sup>te</sup> Bry, à Paris. Le V.<sup>te</sup> DU MONCEL lith.).

Vem citado na Bibliografia Brasileira, t. I, p. 331 como sendo um "album very rare".

Por ocasião do 4.<sup>o</sup> centenário da fundação da cidade do Rio de Janeiro, foi feita uma reprodução facsimilar de 7 litografias deste álbum (h, b, f, i, j, c e d — nesta seqüência com o texto apenas em português; em distribuição exclusiva da editora Civilização Brasileira.

#### 11. NICOLLE JUNIOR, Edward.

Panoramic views of Rio Janeiro (sic) and its surrounding scenery, lithographed by James Dickson, from paintings by the late Le Capelain the original sketches by Edw.<sup>d</sup> Nicolle Junr. Esqre. Liverpool, published by Baines & Herbert, s.d. 2 f. pr., 10 litografias col. 38 x 56,6 cms.

Tôdas as litografias não trazem título, nem notas referentes a pintor, engravador e impressora.

Damos apenas algumas notas esclarecedoras a respeito das litografias.

- a) Entrada da barra com Pão d' Açúcar;
- b) Vista de algumas casas a beira da praia;
- c) Uma estrada ou caminho para o interior com algumas araras;
- d) Paisagem com palmeiras nos arredores da cidade;
- e) Outra paisagem com algumas casas e o fim da baía;
- f) Vista de parte da cidade;
- g) Vista do centro do Rio de Janeiro com o aqueduto;
- h) Vista do porto com navios ancorados;
- i) Vista com barcos a vela.

Vem citado na "Bibliographia Brasilliana" (t. I, p. 226) que informa entre outros: "All ten views are colored and untitled. This is a rare and expensive album."

José Carlos Rodrigues em sua "Bibliotheca Brasillensis" também o cita (N.º 535).

## 12. PLANITZ, Carlos Roberto, barão de, 1808-1847.

12 vistas do Rio de Janeiro desenhadas por C. B. de Planitz e lithographadas por Spekter & Ca. Roberto Kittler Livreiro em Hamburgo. Ed. & Hen. Laemmert Livreiros, Rua da Quitanda, 77, no Rio de Janeiro.

12 Ansichten von Rio de Janeiro nach Zeichnungen von C. B. von Planitz lithographiert von Spekter & Co. Hamburg. Robert Kittler's Buchhandlung. Rio de Janeiro, bei Ed. & Henr. Laemmert, Buchhaendler.

1 f. pr., 12 litografias coloridas 34 x 54 cms.

- a) Vista da cidade de S. Sebastião do Rio de Janeiro tirada do Convento Cobras. (Mostrando barcos a vela e a entrada da barra com o Pão de Açúcar).  
C. B. Planitz del. Lith. Spekter & C.º Hamburg).
- b) Vista da cidade de S. Sebastião do Rio de Janeiro tirada da Ilha das Cobras. (Mostrando o Convento de São Bento).
- c) Vista da cidade de S. Sebastião do Rio de Janeiro tirada da Ilha das Cobras (Mostrando o porto).
- d) Vista da cidade de S. Sebastião do Rio de Janeiro tirada da Ilha das Cobras. (Mostra a parte baixa da cidade, com o então Largo do Paço).
- e) Vista da cidade de S. Sebastião do Rio de Janeiro tirada do Convento de S.ª Teresa. (Mostra entre outros o aqueduto).
- f) Vista da cidade de S. Sebastião do Rio de Janeiro tirada do Convento de S.ª Teresa. (Mostra a parte sobre o porto).



- g) Botafogo. Rio de Janeiro.
- h) Lagoa de Rodrigo de Freitas, com o morro do Corcovado. Rio de Janeiro.
- i) O cemitério dos ingleses na Gamboa. Rio de Janeiro.
- j) Botafogo e Caminho de S. Clemente. Rio de Janeiro.
- l) Igreja e morro de N.<sup>a</sup> Senhora da Glória. Rio de Janeiro.
- m) Paco do Imperado (sic) do Brasil em S. Cristóvão. Rio de Janeiro.

Em 1958, a Biblioteca Municipal do então Distrito Federal, publicou uma edição facsimilar deste álbum, dentro da "Coleção Cidade do Rio de Janeiro, álbum n.º 1" com 12 estampas em preto e branco e 2 f. inum.

A edição original vem citada na "Bibliographia Brasileira" (t. II, p. 156) com a informação "These lithographs are rare and much searched for. They can appear loose. Complete, in an album with the title, they are very rare."

13. RENSBURG, Eduardo, publ.

Rio de Janeiro e seus arrabaldes. Publicados por E. Rensburg... Rio de Janeiro, Lith. Imperial de Rensburg, (1856).

1 f. pr., 24 litografias 30,5 x 45 cms.

Estampas em preto e branco:

- a)\* Floresta Virgem.  
(Pôrto Alegre del. Lith. Imp. de Rensburg Rio de Jan.º A. de Pinho lith.).
- b)\* Hospital Marítimo de S.<sup>ta</sup> Isabel. Jurujuaba.  
(P. Bertichem del. e lith. Imp. de Rensburg Rio de Jan.º).
- c)\* Fortaleza de Villegaignon.
- d) Hospital da Santa Casa da Misericórdia. Praia de Santa Luzia.
- e) Télégrapho. Morro do Castello.
- f) Mãe d'Água (morro de S.<sup>ta</sup> Teresa).
- g) Chácara do Visconde d'Estrêla. Rio Comprido. (v. foto 2).
- h)\* Dous Irmãos. Morro de S.<sup>ta</sup> Teresa.
- i) Igreja de N.<sup>a</sup> S.<sup>a</sup> da Glória. Morro da Glória.
- j)\* Hospício de Pedro Segundo. Praia Vermelha.
- l)\* Câmara dos Senadores. Campo d'Aclamação.
- m) Escola Militar.
- n) Jardim Botânico.
- o) Passeio Público.

- p) Corpo da Guarda. Morro de S.<sup>ta</sup> Teresa.
- q) Entrada do Arsenal de Guerra.
- r) Aguas Férreas. Lanranjeiras (sic).
- s)\* Alfândega. Praia dos Mineiros.
- t) Igreja do Convento de S. Bento. (Interior da nave central).
- u)\* Colégio Episcopal de S. Pedro de Alcântara.
- v)\* Palacete Imperial. Petrópolis.
- x) Museu Nacional. Campo d'Aclamação.
- z) Catumby.
- A) Largo do Paço.

Estas são as litografias contidas neste volume. Possui a biblioteca mais um álbum com as litografias em cores, soltas e sem fôlha de rosto, são as que estão assinaladas com o asterisco, acrescidas de mais duas, a saber:

- B) Club Fluminense. Praça da Constituição.
- C) Convento de S.<sup>ta</sup> Teresa.

14. RIO DE JANEIRO. Album pitoresco-musical. Publicado pelos Suc.<sup>os</sup> de P. Laforge e desenhado pelo snr. Alf. Martinet... Rio de Janeiro, P. Laforge, s. d. (1855?).

7 músicas + 7 estampas.

As músicas denominam-se:

- Botafogo (Quadrilha) por Demétrio Rivero;
- Glória (Polka) por Eduardo Ribas;
- Jardim Botânico (Valsa) por Salvador Fabregas;
- Boa Viagem (Redowa) por Geraldo Horta;
- S. Christovão (Schottisch) por Quintino dos Santos;
- Tijuca (Polka-Mazurka) por J. J. Goyano;
- Petrópolis (Quadrilha) por A. Campos.

As estampas não trazem título porém figuram em cada música e representam os bairros respectivos. Não indicam no entanto onde foram litografados e por quem.

Em nota manuscrita do próprio possuidor de então, o sr. J. F. de Almeida Prado temos entre outros:

"É documento da maior importância para a história da música popular no Rio de Janeiro nessa época. Impresso em Paris a não ser tenha sido no Rio o texto musical e as estampas em França. Exemplar único conhecido."

Em 1958 a Livraria Kosmos Editôra reeditou estas músicas, inclusive mandando gravar um long-play destas tocadas ao piano por Friedrich Egger.

## 15. RIO DE JANEIRO. Exposição Nacional, 1908.

Lembrança da Exposição Nacional 1908. Rio de Janeiro. Brazil. Rio de Janeiro, s. ed., 1908.

17 fotografias 25 x 32,5 cms.

Reproduzem as fotografias as edificações feitas para a Exposição Nacional de 1908, intitulam-se:

- a) Panorama Geral da Exposição — Palácio dos Estados e Porta.
- b) Restaurante Pão de Assucar.
- c) Pavilhão Bangú.
- d) Pavilhão de Música.
- e) Pavilhão do Districto Federal.
- f) M. Jardins, Caça e Pesca.
- g) Pavilhão de S. Paulo.
- h) Pavilhão de S. Paulo. (Outra vista).
- i) Grande Palácio dos Estados.
- j) Pavilhão anexo.
- l) Pavilhão da Bahia.
- m) Theatro João Caetano.
- n) Correio e Telegraphos.
- o) Pavilhão Manuelino offerecido a Portugal.
- p) Entrada e Palácio dos Estados.
- q) Palácio da Indústria — Fonte e Acampamento militar.
- r) Porta principal da Exposição.

## 16. SISSON, Sebastian August, séc. XIX.

Album do Rio de Janeiro moderno. Publicado por S. A. Sisson. (Rio de Janeiro), Lith. de S. A. Sisson, s. d. (1855?).

13 f. inum. de estampas coloridas 31 x 44,5 cms.

A fôlha de rosto feita bem a gosto romântico da época apresenta uma cerca-dura de flôres no centro da qual se lêem os dizeres *Album do Rio de Janeiro Mo-derno*.

As litografias intitulam-se:

- a) Vista da Boa Viagem.  
(S. A. Sisson Editor. Rua do Cano 45).
- b) Estação da Estrada de Ferro de D. P. II.  
(Lith. de S. A. Sisson, Editor, Rua do Cano 45).

- c) Glória.
- d) Igreja da Ordem Terceira do Carmo.
- e) Cemeterio Inglez na Gamboa.
- f) Cascata da Tijuca.
- g) Hospício de Pedro 2.º.
- h) O Jardim Botânico.
- i) Santa Casa da Misericórdia.
- j) Interior da Ig. do S. S. Sacramento.
- l) Hospital da Sociedade Portugueza de Beneficencia.
- m) Entrada da Barra.

Citado no «Catálogo da Exposição de História do Brasil» sob o n.º 17068.

17. STEINMANN, Johann Jacob, 1800-1844.

Souvenirs de Rio de Janeiro dessinés d'après nature & publiés par J. Steinmann a trouver chez 1839.

1 f. pr., 12 lit. 25 x 33 cms.

- a) Igreja de St. Sebastião, (Steinmann del. Salathe sc.) (v. foto 3).
  - b) Vista de N. S. da Gloria et da barra do Rio de Janeiro.
  - c) St. Joao de Carahy, a Praya Grande.
  - d) Bota Fogo.
  - e) Vista do Sacco d'Alferes & de St. Christovão.
  - f) Plantação de café.
  - g) Vista tomada de S.<sup>ta</sup> Thereza. (Kretschmar del. Salathe sc.).
  - h) Caminho dos Orgãos. (Steinmann del. Salathe sc.).
  - i) Ilha das Cobras.
  - j) Novo Friburgo. (Colonia Suíssa, ao Morro Queimado).
  - l) Largo do Paço. (Victor Barrat del. Salathe sc.).
  - m) Morro do Castello & Praya d'Ajuda. (Steinmann del. Salathe sc.).
- Existem exemplares em preto e branco — o desta biblioteca —, e os coloridos. A bibloteca também possui a edição fac-similar feita em 1944 pela Livraria Martins Editóra, com 4 f. pr., 12 lit. facs. col. pertencendo a série «Albums do Brasil» II.
- Existem exemplares que ainda possuem uma 13.<sup>a</sup> litografia com o titulo «Fortaleza Sta. Cruz e Praya Vermelha (sic)», desenho de Deburne, mas que é rarissima.
- Em fins de 1966, a Livraria Kosmos Editóra lançou um calendário para 1967, com reproduções das litografias do album de Steinmann, publicadas também em

volume separado com introdução de Lygia da Fonseca Fernandes da Cunha, especialista em seu setor na Biblioteca Nacional do Rio de Janeiro. A introdução é em português e inglês.

O album de Steinmann vem citado na «Bibliographia Brasiliiana» (t. II, p. 286), como sendo muito raro e procurado.

#### 18. THEREMIN, Guillaume.

Saudades do Rio de Janeiro dedicados a S. M. o Senhor Dn. Pedro II Imperador e defensor perpetuo do Brazil por... Berlim, em caza de L. Sachse et Comp., 1835.

6 estampas coloridas 28,5 x 41,5 cms.

- a) O Passeio Publico (1835) Promenade. (Loeillot lith. W.<sup>m</sup> Theremin ad. Nat. del. Druck v. L. Sachse & C.<sup>o</sup> in Berlin).
- b) O Paço da Cidade tomado da rampa. (1818) Palais depuis le débarcadère.
- c) O Aqueducto da rua de Matta cavallos. (1832) L'Aqueduc depuis la rue de Matta Cavallos.
- d) Theatro Imperial. (1835). Theatre (v. foto 4).
- e) N.<sup>a</sup> S.<sup>a</sup>... da Gloria tomado de hum terrasso. (1835) N. D. de Gloire pris d'une terrasse.
- f) O Chafariz do Campo, tomando da Igreja de S.<sup>a</sup> Anna. (1835) Fontaine du Campo depuis l'eglise de Ste. Anne.

Existem edições em preto e branco e coloridas.

Também este album encontramos apenas citado na "Bibliografia Brasiliiana" v. II, p. 302 com a declaração «The complete collection, with the titlepage of the album, is very rare.»

Em 1949 foi feita uma edição facsimilar pela Biblioteca Nacional do Rio de Janeiro e em 1957 pela Comp. Editora Nacional em colorido.

O nosso exemplar encontra-se encadernado juntamente com outro album referente ao Rio de Janeiro. Veja-se sob o nome de *Buvelot*.

### INDICE DOS TITULOS DAS ESTAMPAS.

- |  |  |
|--|--|
| Agoas Ferreas Lanrangeiras (sic). 13.  | At Inga, Nietherohy. (Rio de Janeiro)  |
| Alfandega. Praia dos Mineiros. 13.   | The Sugar Loaf, Corcovado, and Gavia in the distance. 9.   |
| Approach to Rio de Janeiro, from the Westward Sugar-Loaf, about four leagues distant. 3.   | Baie Don Manuel: Cale de débarquement. Praia D. Manuel. Cais Pharooux. 10.   |
| O Aqueducto. 2 -1.   | Bay of Bota Fogo, and Corcovado mountain, Rio de Janeiro. 6.   |
| The Aqueduct of Aguas Livres in Lisbon. 8.   | Bay of Gamboa. 6.  |
| O Aqueducto da rua de Matta Cavallos. 1832. L'Aqueduc depuis la rue de Matta Cavallos. 18. | Bishop's palace, king John VI in his barge, Spanish prince, and high admiral on their way to the city, village of St. Christovão. (1809). 6. |
| Arco da Fortaleza de S. Clemente. 2 d.   |  |
| Articles in domestic use in Brazil. 6.   |  |

- Boa Viagem. 3, 14.  
 Botafogo. ou Bota Fogo. 14, 17.  
 Botafogo Bay. Plate I (&) II. 3.  
 Botafogo e Caminho de S. Clemente.  
 Rio de Janeiro. 12.  
 Botafogo. Rio de Janeiro. 12.  
 Braganza. 3.  
 A Brazilian Family. 3.  
 A Brazilian scene in the vicinity of S.  
 Cristovão taken from Fröhbeck's  
 window. 8.  
 A cabin aboard the D. João VI. 8.  
 Camara dos Senadores. Campo d'acclamação. 13.  
 Caminho de... 2 j.  
 Caminho do Aqueducto. 2 m.  
 Caminho das Larangeiras. 2 l.  
 Caminhos dos Orgãos. 17.  
 The Campo de Santana in Rio de Janeiro. 8.  
 Cape Frio, bearing S. W. 1/2 W. distant about 4 leagues, from on board the ship Porcupine, 19 the Novr. 1835. 6.  
 A Carioca. 2 g.  
 The Carro, or Stone Cart. 3.  
 Cascata da Tijuca. 16.  
 Catumby. 13.  
 O cemitério dos ingleses na Gamboa.  
 Rio de Janeiro. 12.  
 Cemeterio Inglez na Gamboa. 16.  
 Chácara do Visconde d'Estrella. Rio Comprido. 13.  
 O Chafariz do Campo tomado da Igreja de S.<sup>a</sup> Anna. 1835. Fontaine du Campo depuis l'église de Ste. Anne. 18.  
 Chafariz no Largo do Mouro. 2 a.  
 Chafariz da rua do Conde. 2 i.  
 The Chege and Cadeira. 3.  
 Chemin de Corcovado. 7 e, f. j.  
 Chemin de Corcovado. Caminho do Corcovado. 10.  
 Church of Boa Viagem. 6.  
 Church of the Candelaria, from the packet office in rua Direita. 6.  
 Church of N. S. da Gloria from the road to Catete. Rio de Janeiro, with Sugar-Loaf seen at back of the hill. 6.  
 Club Fluminense. Praça da Constituição. 13.  
 Collegio Episcopal de S. Pedro de Alcântara. 13.  
 The convent of St. Antonio, and church of St. Francisco de Paula, Rio de Janeiro, from the hill of St. Sebastião, 1809. 6.  
 Convent of St. Bento and the ilha das Cobras... 6.  
 Covento de Sta. Thereza. 13.  
 Convicts. 3.  
 Le Corcovado (do largo dos leoes). 7 a.  
 Corcovado — Sur le chemin de l'aqueduc. 7 h, i.  
 Corpo da Guarda. Morro de Sta. Thereza. 13.  
 Correio e Telegraphos. 15.  
 Criminals carrying provisions to the prison. 3.  
 Dous Irmãos, morro de Sta. Thereza. 13.  
 Eastern side of the harbour of Rio de Janeiro. 3.  
 Eglise de Lapa et Convent de Ste. Thérèse prés le Jardin public. Igreja da Lapa e Convento de Sancta Thereza perto do Passeio publico. 10.  
 Embarkation at Leghorn. 8.  
 The English Burial Ground, at the Gamboa, Rio de Janeiro, view taken 1835. 6.  
 Entrada do Arsenal de Guerra. 13.  
 Entrada da Barra. 16.  
 Entrada do Jardim Publico. 2 a.  
 Entrada e Palacio dos Estados. 15.  
 Entrance to the Bay of Rio de Janeiro. From Santa Teresa. 9.  
 Entrance to the harbour of Rio de Janeiro... 6.  
 The Entrance to the harbour of Rio de Janeiro seen from Dous Irmãos. 8.  
 Entrance to the harbour of Rio de Janeiro. Sugar-Loaf about two miles distant. 3.  
 Entrée de la Baie de Rio. 7.  
 Entrée de la Rade. Entrada do Porto. 10.

- Entrudo. 2 a.  
 Escola Militar. 13.  
 O Espírito Santo, (ou) Espírito Santo. 2 f, 3.  
 Estação da Estrada de Ferro de D. P. II. 16.  
 Floresta Virgem. 13.  
 Fortaleza de Villegaignon. 13.  
 Forte de S. Domingos. 2 j.  
 Fortaleza Sta. Cruz e Praya Vermelha. 17.  
 Funeral of a Negro. 3.  
 Gloria. 14, 16.  
 A Gloria tomada da estrada. 2.  
 Grande Palacio dos Estados. 15.  
 Hill and Church of La Gloria, taken from on board the bark Porcupine, 20 Novr. 1835. 6.  
 Hospicio de Pedro 2.º. 16.  
 Hospicio de Pedro Segundo. Prala Vermelha. 13.  
 Hospital dos Lazaros. 2 m.  
 Hospital Maritimo de Sta. Isabel. Jurujuba. 13.  
 Hospital da Santa Casa da Misericordia. Praia de Santa Luzia. 13.  
 Hospital da Sociedade Portuguesa de Beneficencia. 16.  
 Hotel das Paineiras. 7.  
 Houses in rua da Mata Cavallos... 6.  
 Huma Historia — Gossiping. 3.  
 Igreja do Convento de S. Bento. 13.  
 Igreja e morro de N.ª Senhora de Gloria. Rio de Janeiro. 12.  
 Igreja de N.ª S.ª da Glória. Morro da Gloria. 13.  
 Igreja da Ordem Terceira do Carmo. 16.  
 Igreja de St. Sebastião. 2 f, 17.  
 L'île des Coulevres. Ilha das Cobras. 10.  
 Ilha de Boa Viagem. 2 f.  
 Ilha das Cobras. 17.  
 Ilha das Moças. 2 a.  
 Interior da Ig. do S. S. Sacramento. 16.  
 Interior of the D. João VI. 8.  
 Jardim Botânico. (ou) o Jardim Botânico. 13, 14, 16.  
 Jardim Botaniques. les Bambus. 7.  
 O Judas. 2 f.  
 Kitchen work aboard the D. João VI. 8.  
 Lagoa de Freitas. 2 f, 3.  
 Lagoa de Rodrigo de Freitas, com o morro do Corcovado. Rio de Janeiro. 12.  
 Landing in Rio de Janeiro. 8.  
 Largo da Gloria. 3.  
 Largo da Misericordia. 2 j.  
 Largo do Paço. 2 d, 13, 17.  
 Largo de S. Rita. 2 l.  
 The Lazaretto. 3.  
 A mãe da agua. 2 l.  
 Mäl d'Agua (morro de Sta. Thereza). 13.  
 Maria Leopoldina Josephina Carolina of Habsburg... 8.  
 A Market Stall. 3.  
 M. Jardins. Caça e Pesca. 15.  
 Museo Nacional. Campo d'Acclamação. 13.  
 Les Noirs au Marché. Hum mercado de barracas. Usos e costumes. 10.  
 North side of the rua do' Ouvidor, Rio de Janeiro, 1809. 6.  
 N.ª S.ª da Gloria. 3.  
 N.ª S.ª da Gloria tomado de hum terrasso. 1835, N. D. de Gloire pris d'une terrasse. 18.  
 Novo Friburgo, Colonia Suissa... 17.  
 The Organ mountains and islands in the bay. From the Armação. 9.  
 O Paço da Cidade tomado da rampa. 1818. Palais depuis le débarcadère. 18.  
 Paço do Imperado (sic) do Brazil em S. Christovão. Rio de Janeiro. 12.  
 The Palace. 3.  
 Palace square... 6.  
 The Palace square with the Court Church in Rio de Janeiro. 8.  
 Palacete Imperial. Petropolis. 13.  
 Palacio da Indústria. Fonte e acampamento militar. 15.  
 Palais d'Été de l'Empereur à St. Christophe. Quinta Imperial em St. Christovão. 10.

- Panorama of the city of Rio de Janeiro. The capital of Brazil. 1.
- Panorama dessiné du Sommet du Corcovado. Panorama, tomada de cima do Corcovado. 10.
- Panorama geral da Exposição — Palácio dos Estados e Porta. 15.
- Part of the East side of rua Direita. 6.
- Passeio Publico. 13.
- O Passeio Publico. 1835. Promenade. 18.
- The Passeio Publico in Rio de Janeiro. 8.
- Pavilhão anexo. 15.
- Pavilhão da Bahia. 15.
- Pavilhão Bangú. 15.
- Pavilhão do Districto Federal. 15.
- Pavilhão Manuelino offerecido a Portugal. 15.
- Pavilhão de Música. 15.
- Pavilhão de São Paulo (2 vistas diferentes). 15.
- A Pedlar and his Slave. 3.
- Pélerinage de La Gloria et Chapelle de Sta. Luzia. Igrejas de Nossa Senhora da Gloria e de Sancta Luzia. 10.
- Petropolis. 14.
- Plantação de café. 17.
- A pleasure cart. 3.
- Point of the Calabouço from the Gloria. 3.
- Pont de Sylvestre — rampe 25%. 7.
- Ponte das barcas de vapor. 2 m.
- Ponte de desembarque, praya Dom Manuel. 2.
- Porta principal da Exposição. 15.
- Praça da Constituição. 2 e.
- Praya d'Ajuda. 17.
- Praya Flamengo, Catete, and the Laranjeiras leading to the Corcovado mountain. 6.
- Pretos do Ganho, or Black Porters. 3.
- Procession of the Host passing the igreja do Terceiros do Carmo... 6.
- The Public Gardens, convent da Ajuda, hill of St. Sebastião, St. Luzia, Ponta do Calabouço as seen from the Church of N. S. La Gloria, 1809. 6.
- A Quinta Imperial de St. Christovão. 2 h.
- The Rêde or Net. 3.
- A religious service on board the D. João VI. 8.
- Restaurante Pão de Assucar. 15.
- Rio de Janeiro from Ponta d'Area — Armação. 9.
- The Royal Naval Arsenal in Rio de Janeiro. 8.
- Rua Direita. 2 i.
- Santa Casa da Misericórdia. 16.
- Sta. Luzia. 2 g.
- S. Christovão. 14.
- St. João de Carahy, a Praya Grande. 17.
- Sick Slaves. 3.
- The signal telegraph of the Morro do Castello in Rio de Janeiro. 8.
- The slave market. 3.
- Sortie de la Rade; vue prise de la montagne du Château. Sahida do Porto vista tomada do Morro do Castello. 10.
- South Western View of the city of Rio de Janeiro. 3.
- A suburb of Rio de Janeiro near the Saco de Alferes. 8.
- Table of signal used at Fort Santa Cruz, that where up in my verranda at the Gloria. 6.
- Telegrapho, morro do Castello. 13.
- Theatro Imperial. 1835. Theatre. 18.
- Theatro João Caetano. 15.
- Tijuca. 14.
- Tijuca mountains. 3.
- Triumphal arch across the rua Direita on the occasion of crowning Dom Pedro as emperor of Brazil. 6.
- Triumphal arch erected in rua Direita, across the rua do Ouvidor, on occasion of the proclaiming Dom Pedro emperor of Brazil... 6.
- Troperos or Muleteers. 3.
- View from Boa-Vista, Tijuca. 9.
- View from the Landing Place at the Gloria. 3.



- View from the steps of the Church of N. S. da Gloria, of Rua da Gloria, as far as the Largo da Lapa... 6.
- View near Botafogo Bay. 3.
- View of the city of Rio de Janeiro taken from the anchorage. 3.
- View of the coast on the West side of the entrance of Rio de Janeiro... 6.
- View of the East side of the harbour of Rio de Janeiro. 6.
- View of the East side of the harbour of Rio de Janeiro, from Boa Viagem to Fort Santa Cruz. 6.
- (S. W.) View of Fort Santa Cruz. 3.
- View of the Western side of the Harbour of Rio de Janeiro. 3.
- View up the bay to the Organ mountains, from the source of the aqueduct, Rio de Janeiro. 6.
- A visit on the island of Madeira. 8.
- Vista da Boa Viagem. 16.
- Vista Chinesa. 7.
- Vista da cidade de S. Sebastião do Rio de Janeiro tirada do Convento de Sta. Thereza. 12 e, f.
- Vista da cidade de S. Sebastião do Rio de Janeiro, tirada da Ilha das Cobras. 12 a, b, c, d.
- Vista de N. S. da Gloria et da barra do Rio de Janeiro. 17.
- Vista do Sacco d'Alferes & de St. Christovão. 17.
- Vista tomada de Sta. Thereza. 17.
- Vue générale de la Ville, prise du mouillage. Vista geral da cidade, tomada do Porto. 10.
- Vue prise du haut du pain du sucre. 7.
- The Waterfall of Tijuca. 3.
- West side of Rua Direita... 6.

### INDICE ANALÍTICO.

- Aguadelros, 4 (54).
- Aguas Férreas (em Laranjeiras), 13 r.
- Aguas Férreas, fonte (na Estrada da Tijuca), 5 (127).
- Andaraí (bairro), 5 (129).
- Aqueduto ou os Arcos da Carioca, 1 d, 2 i, 3 r, 4 (64, 75), 5 (43, 87, 114, 175, 179, 185, 193, 247), 6 s, 7 h, i, 8 n, 9 e, 11 g, 12 e, 17, 18 c.
- Aqueduto das Águas Livres de Lisboa. 8 j, q.
- Araras, 11 c.
- Arco do Teles, 6 h, 8 i.
- Arco triunfal na coroação de D. Pedro I, como imperador do Brasil, 5 (97), 6 F.
- Arco triunfal nas docas do Arsenal da Marinha, 5 (73), 8 g.
- Arco triunfal na proclamação do imperador do Brasil, 6 D.
- Arco triunfal por ocasião da chegada da imperatriz Leopoldina, 4 (15), 5 (75).
- Armação, 3 u, F.
- Armazens, 3 u, 8 h.
- Arquitetura, 4 (37), 5 (37, 73, 79, 111, 113, 155), 6 i, j, 8 i
- Avenidas veja Ruas.
- Bambú, 7 b.
- Bambú, faca para cortar, 4 (31).
- Bananeira, 2 e.
- Barbeiro, 2 l, 4 (162), 5 (166).
- Barbeiro, beco dos 5 (57), 6 l.
- Barra do Rio de Janeiro, Entrada da, 1 d, 3 a, C, 4 (7, 23, 93), 5 (49, 59, 89, 164, 179, 193, 212, 229, 233, 245), 6 b, 7 c, l, 8 m, 9 e, 10, 11 a, 12 a, 1, 16 m, 7.
- Belém (Portugal), cais de [embarque da família real portuguesa] 5 (55).
- Bilha (para guardar água), 6 v.
- «Bolleros», 3 t, 5 (149).
- Bonde, 5 (230, 238), 7 a.
- Botafogo, (bala de) 3 D, H, I, 5 (65, 169), 6 x, z.
- Botafogo, (bairro) 4 (81), 5 (65, 129, 141, 233, 258), 12 g, j, 14, 17.
- Cabo Frio, 4 (93), 5 (17), 6 a.
- Cadeirinha, 3 e, 4 (49, 87, 157), 5 (51, 63, 73, 85, 131, 203).

- Cadeirinha, Entêro de uma criança numa, 5 (203).
- Café - Plantio ou colheita, 5 (107), 17.
- Calabouço, Ponta do, 3 r, F, 4 (24, 75), 5 (115, 164, 175, 199), 6 r.
- Caleça, 2 e, 4 (17, 83, 138), 5 (63, 64, 87, 123), 6 m, 13 l, r, u, x, B, 18 d.
- Caminhos e estradas, 2 c, j.
- Caminho do Alto da Tijuca as Furnas, 4 (128).
- Caminho do Aqueduto, 2 m.
- Caminho de Botafogo a S. Clemente, 5 (141), 12 j.
- Caminho do Catete, 6 q.
- Caminho do Centro a Botafogo, 3 l, r.
- Caminho para Copacabana, 5 (207).
- Caminho do Corcovado, 4 (70), 7 e, f, h, i, j, 10 g.
- Caminho para o interior (?), 8 o, 11 c.
- Caminho ao Jardim Botânico, 3 o, x.
- Caminho da Lapa a Glória, 3 C.
- Caminho das Laranjeiras, 2 l, 5 (133).
- Caminho de Mata-Porcos, atual Estácio de Sá, 4 (101).
- Caminho para Minas Gerais, 4 (144, 150).
- Caminho do Rio Comprido a Tijuca, 3 n.
- Caminho de São Cristovão, 4 (98, 135, 141).
- Caminho de São Cristovão pelo Aterrado, 5 (135).
- Caminho para São Paulo, 4 (140), 5 (133).
- Cana de açúcar, 2 l.
- Cana de açúcar, sendo transportada em carro de boi, 2 a.
- «Cangeiros ou Gangeiros», 4 (40).
- Caricaturas, 5 (208, 209, 211, 217, 219, 243).
- Carro de boi, 2 a, 3 t, 4 (59), 5 (73), 8 o, 12 m, 13 j.
- Carros alegóricos por ocasião do casamento dos Infantes de Portugal em 1786, 5 (45).
- Carruagens, tipos de, 2 e, 4 (138), 5 (59, 73), 6 h (real), 8 g, 16 b, 18 d.
- Casas (veja também residências ou edifícios públicos)
- de campo do Bispo no Rio Comprido, hoje Seminário Diocesano de São José, 4 (130, 131), 6 E.
  - de campo do comerciante inglês Fox (nas Laranjeiras), 5 (133).
  - de campo do Conde da Barca, 4 (112, 113).
  - do Encarregado dos negócios da Austria, o Barão Neveu, 4 (123).
  - dos Governadores, depois Casa dos Contos, 5 (35, 91, 173).
  - de José Bonifácio de Andrada e Silva, 5 (84), 18 d.
  - do ministro português Tomás António Vila Nova Portugal, 4 (120).
  - dos Taunay (na Floresta da Tijuca). 5 (109).
- Casas, tipos de, 1 b, 2 c, e, f, h, 3 G, 4, 5, 6 l, n, p, 8 n, 10 e, 11, 12 g, 13 b, e, z, 16 e, 18 d.
- interior de uma 4 (163), 5 (119, 121, 125).
  - com janelas de vidro (em 1817) 8 n.
  - com mirantes 6 j.
  - com muxarabis e portas com gelosias 3 x, G, 4 (63), 10, 18 c.
  - de pescadores 4 (145).
  - com platibandas 6 n.
  - com rótulas (caixilhos de ripas cruzadas) 6 p.
  - de três andares (na rua Direita) 8 h, 18 d (no largo do Teatro Imperial).
- Castelo, Esplanada do, 5 (245, 247).
- Castelo, morro do 1 c, 3 b, r, 4 (3, 17, 28, 29, 41, 75), 5 (67, 81, 170, 175, 187, 199, 223), 6 h, r, 10 a, 11 f, g, 12 b, 17 m.
- Catete, (bairro) 4 (79), 5 (99, 137, 179, 185), 6 x.
- Catumbi (bairro) 4 (124), 13 z.
- Cemitério — inglês da Gamboa. 6 B, C, 12 l, 16 e.
- Chá - Plantio e colheita. 5 (107).
- Chácaras:
- do barão de Mauá 5 (185).
  - do conde de Nova Friburgo 5 (185).

- das Mangueiras (atual Casa dos Expostos) 5 (145, 179, 185).
- Chafarizes:**
  - do Campo de Santana, hoje Praça da República. 1 b, 4 (99, 73), 5 (131, 135), 8 l, 18 f.
  - do Catumbi 5 (133).
  - do Largo da Carioca 2 g, 4 (71), 5 (69, 105, 161, 187, 230).
  - do Largo do Moura, onde esteve por muitos anos o Mercado Municipal 2 a, 4 (21).
  - Largo do Paço 2 d, 3 b, 4 (9, 130), 5 (43, 121, 125, 183), 6 h, 8 i, 13 A.
  - das Marrecas 5 (104).
  - de Mata-Cavalos 4 (98).
  - do Mestre Valentim (Cals Pharoix) 2 b, 10.
  - da Rua do Conde 2 i.
- Chineses** 4 (44), 5 (107).
- Cocheiras** 4 (17).
- Colégio:**
  - D. Pedro II 5 (143).
  - Episcopal de S. Pedro de Alcântara 13 u.
  - dos Jesuítas (ver também Hospital Militar) 3 b, 5 (23, 32, 33, 35, 38, 114, 165), 6 r. 12.
  - de Thomas Price Hitchings. 5 (171).
- Conceição, morro da** 1 b, 3 b, 4 (67, 121), 5 (23, 37, 73, 179, 199), 6 g. 8 l, 11 f.
- Conventos ou Mosteiros:**
  - da Ajuda 1 d, 3 r, 4 (33, 65, 69), 5 (57, 114, 122, 123, 175), 6 r.
  - dos Carmelitas 4 (19, 41), 5 (23, 35, 38, 43, 67, 151), 6 h, i, 8 l.
  - da Lapa 6 s.
  - de Santa Teresa 1 d, 3 r, 4 (33), 5 (35, 43, 59, 87, 114, 131, 135, 147, 175, 179), 6 s, 8 j, 10 b, 11 g, 12, 13 C, 18 f.
  - de Santo Antônio 1 c, 2 h, 3 b, 3, 4 (3, 65, 69, 71), 5 (37, 39, 69, 81, 111, 153, 161, 187), 6 j, o, s.
  - de São Bento 1 c, 3 b, 4 (9, 66), 5 (23, 37, 39, 57, 73, 79, 115, 199), 6 g, r, A, 8, i, l, 10 b, 11 f, 12 d, 13 t (Interior da Igreja).
- Copacabana (balro)** 5 (99, 232, 241, 251).
- Corcovado** 4 (3, 85, 127), 6 z, 7 a, 9 a. b, h.
  - Aqueduto do 7 h, i.
  - do alto do Corcovado 4 (93), 10 l.
  - Caminho do 7 e, f, h, i, j, 10 g.
  - Trem do 7 d, e, f, j.
- Corpo da Guarda (no morro de Santa Teresa)** 13 p.
- Costumes** 5, 17.
  - Banhos de mar 5 (211, 253).
  - Corrida de Cavalos 5 (252).
  - Futebol 5 (253).
- Dois Irmãos (Santa Teresa)** 6 t, 8 m, 13 h.
- Edifícios Públicos (vide também Igrejas, Palácios, Passeio Público, etc.).**
  - Alfândega 4 (43, 45, 50), 5 (23, 39, 91), 13 s.
  - Alfândega Trapiche da 4 (37, 53), 5 (23, 35).
  - Arsenal de Guerra (entrada do) 13 q.
  - Arsenal Militar 5 (115).
  - Arsenal da Marinha 3 b, 5 (115, 199), 8 h.
  - Camara dos Deputados 5 (125).
  - Camara dos Deputados (interior da) 5 (126).
  - Camara dos Senadores 5 (127), 13 l.
  - Casa da Camara (no campo de Santana) 5 (143).
  - Casa da Ópera de Manuel Luis 5 (125).
  - Casa do Trem 5 (35, 38).
  - Club Fluminense 13 B.
  - Escola Militar 13 m.
  - Estação da Estrada de Ferro de D. Pedro II. 5 (195, 221, 240), 16 b.
  - Estádio do Maracanã 5 (253).
  - Hipódromo da Gávea 5 (252).
  - Museu de Arte Moderna 5 (257).

- Museu Nacional, hoje Arquivo Nacional 5 (181, 191), 13 x.
- Prisão 4 (60).
- Quartel de Mata-porcos, na atual rua Haddock Lobo. 4 (109).
- Secretaria da Guerra, hoje Ministério da Guerra. 5 (227).
- Embarque da princesa D. Francisca com o príncipe de Joinville. 5 (157).
- Engenho Velho (bairro) 4 (118, 119), 5 (129).
- Escola Nacional de Belas Artes 5 (239).
- Escola Nacional de Engenharia, antiga Escola Militar. 5 (153, 187).
- Escravos 3 J, 4 (39, 55, 63, 125, 169), 5 (225), 8 i.
  - desembarque de 5 (145).
  - doentes 3 E.
  - mercado de 3 I, 5 (83).
- Estrada de ferro D. Pedro II, hoje Central do Brasil. 5 (195, 240, 245), 16 b.
  - Inauguração da 5 (195).
- Exposição Nacional (1908). 15.
  - Pavilhões da 15 c, d, e, g, h, i, j, l, o, q.
- Fábrica de gás 5 (191).
- Fábrica de pólvora 4 (86).
- Facas paulistas para cortar bambú 4 (31).
- Fardas:
  - Polícia 4 (11).
  - Tropas brasileiras 4 (27).
  - Tropas portuguesas 4 (27).
- Favelas 5 (255).
- Felra, barracas de 2 h, 3 d, 4 (32, 77, 166), 5 (61, 183), 10.
- Festas populares ou profanas:
  - Aclamação do imperador D. Pedro I. 5 (95).
  - Aclamação do Reino Unido de Portugal e Brasil. 4 (15), 5 (75).
  - Belja-mão e recepção no palácio. 5 (83).
  - Carnaval 5 (217, 219, 249).
  - Chegada e casamento da arquiducessa D. Leopoldina. 5 (75).
  - Coroação de D. Pedro I. 5 (95, 97), 6 (2 estampas).
  - Entrudo 2 a, 5 (117, 125, 217, 219, 249).
  - Futebol 5 (253).
  - Iemanjá 5 (255).
  - o Judas (malhação) 2 f, 5 (87).
  - Juninas. 5 (209).
  - Parada 4 (16).
  - Regatas 5 (169).
  - Aclamação e coroação de d. Pedro II. 5 (151).
- Festas religiosas:
  - Espírito Santo 2 f, 3 C, 5 (89, 117, 161, 202).
  - Missa da festa de Assunção a bordo do «D. João VI». 8 b.
  - Numa procissão 5 (201, 203).
  - Procissão marítima 5 (49).
  - Procissão do SS. Sacramento 6 I.
- Florestas (nos arredores do Rio de Janeiro) 5 (109), 13 a.
- Fortes e fortalezas:
  - da Conceição 1 b, 4 (69), 5 (37, 39, 73), 8 I.
  - de Gragoatá 5 (49).
  - de Gravatá 3 y.
  - de Laje 3 s, 5 (31, 49, 164, 245), 6 c, 8 m.
  - do Leme 5 (99).
  - do Pico (no morro de Jurujuba) 3 y, 5 (49).
  - de Santa Cruz 3 h, y, 5 (19, 40, 164, 245), 6 b, c, 8 m, 10 a, 17.
  - parte do forte de Santa Cruz 6 f.
  - de Santo Antonio (na ilha das Cobras) 5 (31).
  - de São Clemente (arco) 2 d.
  - de São Domingos 2 j.
  - de São João 3 s.
  - de São José (na ilha das Cobras) 5 (31), 10 e.
  - de São Sebastião 3 b, 4 (19), 5 (31, 33, 35, 38, 57), 6 h, i, r, 11 g.
  - de São Teodosio 3 s.
  - de São Tiago 5 (23), 35, 38, 57, 199).

- de Villegaignon 1 d, 3 s, 5 (31, 65, 164), 6 d, 10 a, 13 c.
- Fotografias 5 (230, 231, 232, 233, 234, 238, 239, 240, 241, 245, 247, 251, 253, 256-7, 258-9), 7 (11 fot.), 15 (17 fot.)
- D. Francisca, princesa 5 (157).
- Gamboa, saco da 6 B, C, 12 i, 16 e.
- Gamela de madeira 3 G, 6 v.
- Gás, Fábrica de 5 (191).
- Gávea (bairro) 5 (101).
- Hospital ou Hospício:
  - dos Lázaros (antiga chácara dos Jesuítas) 2 m, 3 n, 4 (138), 5 (49), 6 E.
  - marítimo (a bordo do Sta. Izabel) 13 b.
  - Militar (antigo Colégio dos Jesuítas) 3 b, 4 (17, 28), 5 (33, 35, 38, 57, 114, 165, 170, 199).
  - da Ordem Terceira de S. Francisco de Paula 5 (153).
  - da Ordem Terceira de S. Francisco da Penitência 5 (69, 87, 161, 187), 6 o.
  - de Pedro II (hoje Reitoria da Universidade do Brasil) 5 (207), 13 j, 16 g.
  - da Santa Casa da Misericórdia 4 (25), 5 (35, 38, 57, 164, 198, 199), 13 d, 16 l.
  - da Sociedade Portuguesa de Beneficência. 16.
- Hotel:
  - de l'Empire (mais tarde Hotel de França) 5 (173).
  - dos Estrangeiros 5 (171).
  - Grande 5 (145).
  - das Paineiras 7 g.
  - Pharoux 2 b, 5 (170), 10.
- Igrejas e capelas:
  - da Boa Vlagem 5 (49), 6 e.
  - do Bom Jesus 4 (3), 5 (163).
  - da Candelaria 1 c, 2 b, 3 b, r, A, 4 (3, 9, 76), 5 (37, 39, 57, 115, 173, 231), 6 m, 10, 12.
  - Capela no largo do Machado 5 (139).
  - Catedral, antiga Capela Real 1 c, 2 d, 3 b, B, 4 (8, 16, 41), 5 (43, 67, 125, 151, 173), 6 h, i, 8 l, 12 b, 17, 18 b.
  - do Divino Espírito Santo (na antiga rua de Mata-Porcos) 4 (105, 109).
  - da Gloria 1 d, 2 c, 3 q, 4 (23, 77, 82), 5 (59, 157, 185, 189, 233, 238, 257), 6 q, 8 m, 10, 11 a, 12 f, 13 i, 14, 16 c, 17, 18 e.
  - dos Ingleses (Primeiro templo protestante da América do Sul) 5 (127).
  - da Lapa 1 d, 3 d, 4 (77), 5 (43, 114, 123, 147, 175, 185), 6 s, 8 j, 10, 12 f.
  - da Lapa dos Mercadores 4 (51), 5 (35, 39, 155).
  - da Mãe dos Homens 3 b.
  - da Misericórdia 5 (35, 38, 115, 164).
  - de Nossa Senhora da Cabeça 5 (103).
  - de Nossa Senhora da Conceição da Gávea 4 (86), 5 (103).
  - de Nossa Senhora da Conceição dos Pardos 5 (37).
  - de Nossa Senhora da Madre de Deus 5 (193).
  - de Nossa Senhora do Parto 5 (46, 47).
  - de Nossa Senhora do Rosário 4 (3, 56), 5 (167, 187).
  - da Ordem Terceira do Carmo 1 c, 2 b, d, 3 b, B, 4 (3, 8, 41), 5 (35, 43, 67, 125, 151, 173), 6 h, i, A, 8 l, 10, 12 b, 16 d, 17, 18 b.
  - da Ordem Terceira de São Francisco da Penitência 2 h, 4 (3, 71), 5 (39, 69, 81, 105, 111, 153, 161), 6 o.
  - de Santa Anna 1 b, 4 (99), 5 (73, 135, 181, 193), 6 o, 8 l, 18.
  - de Santa Cruz dos Militares 3 b, 4 (9, 15, 35, 37, 41, 43), 5 (35, 39, 91, 173, 183), 6 l, F.
  - de Santa Luzia 2 g, 4 (29, 33, 75), 5 (57, 114, 123, 163, 199, 229), 6 r, 10, 13 d.
  - de Santa Rita 4 (3, 61, 67), 5 (37, 39, 113, 161).
  - de Santa Teresa, (antiga do Desterro) 5 (35, 38), 10.

- do Santíssimo Sacramento (apenas vista interior) 16 j.
  - do Santo Inácio (dos jesuitas) 4 (41), 6 h, 10.
  - de São Cristovão 6 E.
  - São Domingos 4 (3), 5 (39).
  - de São Francisco de Paula 1 b, 4 (67, 76, 83), 5 (81, 135, 153, 163, 187), 6 j, o.
  - de São Francisco Xavier (também chamada Matriz do Engenho Velho?) 3 c, 4 (119).
  - de São João de Carahy 17.
  - de São Joaquim 4 (3), 5 (135, 143), 8 1
  - de São Jorge 5 (135).
  - de São José (na ilha das Cobras) 4 (3), 6 g.
  - de São Pedro 3 b, 5 (37, 39, 161, 187),
  - de São Sebastião 2 f, 3 b, 4 (29, 75), 5 (23, 33, 114, 123, 187, 199), 6 r, 11 g. 17.
  - da Sé (obras inacabadas) 4 (87), 5 (35, 38, 81).
  - do Senhor dos Passos 5 (113).
- Ilhas**
- diversas no fundo da baía 9 d.
  - da Boa Viagem 2 f, 3 j, 5 (49, 65), 6 c, d, e, 8 m, 10 (capa), 14, 16 a.
  - de Bom Jesus 5 (73), 8 g.
  - das Cobras 1 c, 3 b, 4 (3, 9), 5 (37, 73, 115, 234, 245, 247), 6 g, 8 g, 10 e, 17.
  - das Enxadas 5 (73, 247), 8 g.
  - da Mãe 6 b.
  - das Moças 2 a, 4 (94).
  - do Pai 5 (49), 6 b.
  - dos Ratos, hoje Ilha Fiscal. 5 (234).
  - Redonda 3 s.
  - de Villegaignon 3 s, 5 (11, 49, 245).
- Índios** 5 (7, 9, 10, 11, 12, 13).
- Invasão Francesa de Duclerc.** 5 (25).
- Jardim Botânico** 7 b, 13 u, 14, 16 h.
- Jardim do Campo de Santana** 5 (73, 221), 8 1.
- D. João VI, rei de Portugal** 5 (55).
- Juruçuba, morro de** 3 y.
- Juruçuba, praia de** 5 (49, 65, 251).
- Ladeira**
- da Ajuda 11 g.
  - da Misericórdia 5 (165).
- Lagoa Rodrigo de Freitas** 2 f, 3 o, 4 (85, 86), 5 (100, 141), 12 h.
- Lagoa Grande ou do Boqueirão.** 5 (43).
- Lapa (bairro)** 5 (185).
- Laranjeiras (bairro)** 4 (79, 80), 5 (133, 179), 6 x, 13 r.
- Largo vide Praças e Largos.**
- Leme, (bairro)** 5 (251).
- Leopoldina, imperatriz do Brasil.** 8.
- embarque em Leghorn 8 a.
  - visita a Ilha da Madeira 8 f.
  - chegada ao Rio de Janeiro (colorida) 5 (73), 8 g.
- Leque** 5 (54, 119, 121).
- Lisboa — Aqueduto das Águas Livres.** 8 q.
- Liteira** 2 d, 5 (127), 8 i, n, 18 a, d.
- Livramento, morro do** 5 (73), 8 1.
- Madeira, Ilha da** 8 f.
- Madimba (instrumento musical)** 3 E, M.
- Mãe da água (Santa Teresa)** 2 1, 13 f.
- Mamão, Pé de** 2 i.
- Mapas** 5 (3, 9, 15, 17, 19, 21, 27).
- Marinheiros** 5 (166).
- Maquete da Exposição Nacional de 1908.** 15 a.
- Máscara de zinco** 5 (121).
- Matacavalos, subúrbio de** 4 (97, 114, 115), 8 n.
- Matadouro** 5 (57, 114), 6 r.
- Mineiros (pessoas que iam e vinham de Minas Gerais)** 4 (33, 35, 36).
- Moinhos de vento (de trigo)** 3 b, 5 (57, 73), 6 g, r, 8 h, 1.
- Moringa** 4 (31), 6 v.
- Mulatas e Mulatos** 4 (12, 20, 155, 158).
- Museu de Arte Moderna** 5 (256).
- Museu Nacional (edifício que hoje abriga o Arquivo Nacional)** 5 (181, 191), 13 x.

- Múscas 14 (em seu total 7).  
 — Banda de 4 (5).
- Navios 5 (21, 27, 37, 50, 93, 159, 164),  
 6 E, 8 I, 12 a, b, c, d.  
 — «D. João VI» — cabine no 8 d.  
 — «D. João VI» — cozinha no 8 c.  
 — «D. João VI» no pôrto do Rio de Janeiro 5 (73), 8 g.  
 — «Áustria» (fragata) 4 (5, 6).  
 — «Áustria» — cozinha 4 (6).  
 — «Constituição» 5 (159).  
 — «Monte d'Ouro» 4 (11).  
 — «Padre Eterno» 5 (21).  
 — «Santa Isabel» 13 b.
- Negros 1 a, 2 d, e, f, g, j, 3 g, F, G, J, M, 4 (12, 13, 20, 21, 32, 40, 49, 50, 54, 55, 125, 162, 164, 165, 169), 5 (53, 85, 87, 117, 119, 121, 149, 200, 203), 6 m, 8, 10, 11 b, 13 s, 18 a, c, f, m.  
 — Criolas livres 4 (31).  
 — funerais de 2 h, 3 z, 5 (200).  
 — Transporte de, — para o interior. 4 (149).
- Niteroi 3 y, 6 d, 8 m, 9 b, 11 f.
- Onibus de burro ou gôndolas fluminenses 5 (139, 208).
- Oratórios 2 a, 4 (56), 5 (57), 6 j, n.
- Orgãos, caminho dos 17.  
 — serra dos 2 d, 3 F, 4 (70), 5 (57, 207), 6 r, A, 8 o, 9 d.
- Padres 1 c, d, 2 l, 4 (169), 5 (153, 201).
- Palácios:  
 — do Bispo 1 b, 4 (67), 5 (37, 39, 135, 199).  
 — [Palacete] do Campo de Santana 1 b, 5 (95, 135).  
 — do Comendador Joaquim José de Siqueira 4 (135), 5 (79).  
 — do Enviado Extraordinário da Áustria, Conde von Eitz. 3 A, 4 (102, 103, 104, 107, 108), 5 (79).  
 — Imperial de Petrópolis, hoje Museu Imperial. 13 v.  
 — Paço da cidade 3 B, 4 (8, 19), 5 (35, 38, 43, 125), 6 h, 8 i, 12, 17, 18.  
 — da rainha nas Laranjeiras 5 (139).
- Palmeiras 2 h, 5 (73), 8 l, 9 d, 11 d.
- Pão de Açucar — Restaurante. 15 b.
- Partida da côrte portugueza 5 (93).
- Passeio Público, também chamado de «Jardim Público» 1 d, 2 a, 4 (73, 74), 5 (57, 114, 131, 175, 204, 205, 247), 6 r, 8 j, 13 o.  
 — Portal da Entrada 5 (131), 18 a.
- D. Pedro I, imperador do Brasil 8 i (carruagem do então príncipe).
- Peixe, mercado da praia do 4 (51), 5 (155, 167, 234).
- Pesca da Baleia 5 (49).
- Pelourinho 5 (59).
- Petrópolis — Palácio do Imperador 13 v, 14.  
 «Piólho» 8 h.
- Plantas da cidade 4 (de 1812); 5 (29 de 1714, 41 de 1775, 71 de 1817, 177 de 1850, 214/5 de 1874/arquitetural/, 236/7 de 1914); 6 (de 1831); 8 (de 1829).
- Planta hidrográfica da baía de Guanabara 5 (41).
- Polícia 4 (11), 5 (201).
- Ponte das barcas de vapor 2 m.
- Ponte sôbre o rio Maracanã, na rua de São Cristóvão 5 (115).
- Pôrto 2 b, 3 F, 5 (164), 10 b, 11 g, 12 f.
- Pôrto Estréla 4 (150).
- Praças ou Largos:  
 — da Carloca 5 (187, 230).  
 — Campo do Comércio (onde funcionou por muitos anos o Mercado Central 4 (16, 21).  
 — Campo de Santana, hoje Praça da República. 1 b, 4 (99), 5 (73, 111, 135, 179, 181, 191, 193, 221, 226, 245), 6 o, 8 l, 11 e, f, 13 l, x.  
 — da Glória 3 M, 5 (89).  
 — da Lapa 5 (185), 10.  
 — Largo do Machado, antigo campo das Pitangueiras. 5 (139, 179, 185), 6 x.  
 — Largo da Misericórdia 2 j, 4 (25).  
 — Largo de Moura 4 (24).  
 — Largo do Paço ou Praça 15 de Novembro 2 d, 4 (16), 5 (75, 125, 151, 234), 6 h, 13 A, 17.

- Largo do Rosário 5 (167).
- Largo de Santa Rita 5 (161).
- Largo de São Francisco de Paula 5 (187).
- Praça Tiradentes, antigo Largo do Roclo, Lampadosa, Praça da Constituição. 1 b, 2 e, 4 (65, 91, 95), 5 (59, 127, 135), 11 f, 13 B.
- Largo do Valongo 5 (158).
- Pras:**
  - d'Ajuda 17.
  - Botafogo 4 (81), 5 (64, 65, 169), 6 z.
  - de Copacabana 5 (232).
  - Dom Manuel 2 b, 3 b, 5 (170), 10.
  - do Flamengo 5 (137, 229), 6 x.
  - da Glória 5 (175, 229).
  - Grande 17.
  - de Jurujuba 13 b.
  - da Lapa 4 (33), 5 (175).
  - de Marul 4 (89).
  - dos Mineiros (atual Visconde de Itaboraí). 4 (35), 13 s.
  - da Misericórdia 5 (175), 6 r.
  - do Peixe 4 (9), 5 (35, 234).
  - de Santa Luzia 5 (175, 229), 6 r, 13 d.
  - da Saudade 5 (207).
  - Vermelha 13 j, 17.
- Praia Vermelha (bairro) 5 (129), 13 j.
- Prisioneiros 8 i.
- Proclamação da República 5 (227).
- Quartel General do Exército 5 (181).
- Quartel do Moura 5 (35, 38).
- Queimado, morro do 17 j.
- Quinta Imperial de São Cristóvão, hoje Quinta da Boa Vista. 2 h, 4 (134, 147), 5 (77, 129, 147, 197), 10, 12 m, 14.
- Portões da 4 (138, 139, 147).
- Quiosques 5 (234).
- Recolhimento de Nossa Senhora do Parto 5 (46, 47, 67).
- Rêde 3 i, 5 (63, 200).
- Residências e escritórios:
  - da Baronesa de Sorocaba 4 (23).
  - do bispo 5 (73), 6 g, 8 l.
  - do brigadeiro Manuel Luís Ferreira 5 (59).
  - Chácara do Visconde d'Estréla. 13 g.
  - do Comodore Taylor 5 (175), 6 s.
  - da embalhada britânica 3 e.
  - da família Andrade Bastos. 4 (29).
  - da fazenda do Paulo Moreira e Fragoso. 4 (145).
  - de José Bonifácio de Andrada e Silva. 4 (91), 18 d.
  - do juiz conservador inglês (escritório) 3 f.
  - do juiz Francisco Teles de Menezes 4 (8), 5 (125), 6 h, 8 i.
  - de Lord Strangford 3 i.
  - do marquês de Lavradio 3 t.
  - do Mister Malden 6 t.
  - de palácio de D. Carlota Joaquina, mais tarde do marquês de Abrantes. 4 (81), 5 (64, 65), 6 z.
  - Quarto numa 4 (12, 47).
  - do reverendo Crane 6 t.
  - rural (tipo de) 4 (89, 90).
  - do senhor Langsdorff, consuleiro da Prússia na Mandioca, atual Raiz da Serra de Petrópolis. 4 (143).
  - do Visconde do Rio Sêco 4 (95).
- Revolta da Esquadra em 1893. 5 (229).
- Rio Comprido (bairro) 3 v, 6 E, 13 g.
- Ruas e Avenidas:
  - da Alfândega 4 (56).
  - do Aljube, depois Prainha 4 (60).
  - do Boqueirão do Passelo 6 r.
  - Beira-Mar 5 (238, 241, 256/7).
  - do Cano, hoje 7 de Setembro. 5 (113).
  - Central, hoje Av. Rio Branco, 5 (239).
  - dos Ciganos, hoje da Constituição 4 (95).
  - Direita, hoje 1.º de Março, 2 i, 3 g, 4 (15, 43, 49), 5 (57, 73, 75, 91, 173), 6 i, j, 1, D. F, 8 h.
  - da Glória 5 (189).
  - D. Henrique 5 (256/7, 258/9).
  - do Imperador 5 (197).



- dos Inválidos 1 a, 5 (135).
  - do Lavrado 1 a, 5 (135).
  - D. Manuel 4 (17).
  - Mata-Cavalos, hoje Riachuelo 1 a, 3 f, 4 (75), 5 (135), 6 p, 18 c.
  - da Misericórdia 5 (165).
  - Nova do Conde, atual Frel Caneca 5 (133).
  - dos Ourives, esquina (hoje Miguel Couto e Rodrigo Silva). 2 a, 5 (113, 161).
  - do Ouvidor, 5 (231), 6 j, n, D.
  - dos Pescadores, atual Visconde de Inhaúma. 4 (61).
  - Presidente Vargas 5 (245).
  - do Ploho, atual da Carioca e Visconde do Rio Branco. 4 (65, 95), 5 (81).
  - de São Jorge, hoje Gonçalves Lêdo 5 (113).
  - de São José 5 (67).
  - do Senado 1 a, 5 (135).
  - do Valongo, hoje Camerino. 3 1, 4 (94, 121, 125).
  - das Violas, esquina, hoje Teófilo Ottoni) 3 g.
- Saco d'Alferes 4 (94, 137), 8 n, 17.
- Sambee (instrumento musical) 3 E.
- São Cristóvão (bairro) 4 (94), 8 o, 12, 14, 17.
- Aterrado de 5 (155).
- São Diogo, morro de 1 b, 3 v, 6 o.
- Sege 3 e, 4 (160), 5 (63, 73).
- Silvestre (Corcovado) 7 d.
- Soldados 5 (69, 97, 147, 152, 227).
- Teatros:
- Imperial ou de São João ou de São Pedro I b, 2 e, 4 (76, 87, 91), 5 (81, 84, 85, 135), 11 f, 18 d.
  - João Caetano. 15 m.
  - Municipal 5 (239).
  - Provisório 5 (179), 181, 193).
- Telégrafo (no Morro do Castelo) 1 c, 3 b, 4 (17, 19, 83), 5 (123, 151, 170, 187, 223), 8 p, 12 b, 13 e.
- tábula das bandeiras e flâmulas que servem o, 6 u.
- Telhas ou telhados 6 j, 1, p, 8 p, 11 g.
- Telheiros ou armazéns 5 (73), 8 g.
- Terreiro 5 (73), 8 1.
- Tijuca
- Cascata da 3 m, 4 (129), 5 (109), 16 f.
  - Floresta da 5 (109).
  - Lagoa da 4 (128).
  - Montanhas da 3 b, c, 4 (133).
  - Vista do Alto da Boa-Vista 9 c.
- Tipos 2, 3, 4, 5.
- Tiradentes, praça (antiga Largo do Rocío) 11 f.
- Tourada, Preparativos para uma 5 (73), 8 1.
- Trajes 1 a, b, c, d, 2 d, h, 1, m, 3 f, h, i, j, 4 (39, 155, 156, 157, 158, 159, 160, 161), 5 (46, 47, 51, 52, 53, 60, 61, 63, 69, 85, 87, 95, 117, 119, 121, 125, 149, 152, 161, 173, 187, 189, 200, 201, 202, 203, 219, 225, 230, 231, 243), 13 e, h, i, j, n, o, p, A, 16 b, 13 b.
- Transportes, meios de 3 x, 4 (147, 165, 167), 5 (63, 69, 91, 127, 139, 173, 211, 219), 6 1, 13 s.
- Trapiche (na Gamboa) 6 C.
- Trem do Corcovado 7 d, e, f, j.
- Tropelros e sua tropa 2 j, 3 A, 4 (151), 17.
- Urca (bairro) 5 (251).
- Venda de leite 5 (183).
- Vendedores ambulantes 3 J, M, 4 (48), 5 (89, 149, 183, 189, 200).
- Vilas de
- Andaraí 3 c, 4 (33).
  - Braganza 3 p.
  - Icaraí 17.
  - Ingá 9 b.
  - Praia Grande veja Niterói.
  - São Domingos 3 y.
- Vista Chinesa 7 c.
- Vistas de outras localidades
- Nova Friburgo 17.
  - Petrópolis (apenas o Palácio Imperial) 13 v.
- Vistas gerais da cidade ou panoramas 1, 3, 5, 6, 9, 10 1, 11, 12, 17.
- Vistas parciais 1, 3, 4, 5, 6, 7 1, m, 9, 10, 11, 12, 16 a, 17 b, e g.

**INDICE DOS PINTORES, DESENHISTAS, GRAVADORES, LITÓGRAFOS,  
CARTOGRAFOS, FOTOGRAFOS, ETC.**

- A.P.D.G. 5 (83).  
 Aenishanslin, Carlos 5 (236/7).  
 Agostini, Angelo (Caricaturas) 5 (208, 209, 211, 217, 219, 221).  
 Alken, H. (Gravuras) 3.  
 Arago, Jacques (Desenhos) 5 (84/5, 87).  
 Aranha, M. J. (Gravuras) 5 (214/5).  
 Axmann (Gravuras) 5 (77).  
 Ayres, E. C. (Caricaturas) 5 (243).  
 Barlow (Desenhos) 5 (21).  
 Barrat, Victor (Desenhos) 17.  
 Bartolozzi, Francisco (Gravuras) 5 (55).  
 Bate, Richard (Desenhos) 5 (33, 57, 91, 97), 6.  
 Bauch, Emilio (Pintura) 5 (212/3).  
 Bertichem, Pedro Godofredo (Desenho) 5 (143, 173, 189 (pintura), 191), 13.  
 Botelho, Carlos (Fotografias) 5 (245, 247, 251, 252/3).  
 Briggs, Frederico Guilherme (Desenhos e litografias) 1, 5 (135, 200/1, 202/3).  
 Buvelot, Abraham-Louis (Desenhos) 2, 5 (153, 155).  
 C. C. M. (Sépias) 5 (83).  
 Carvalho, José Reis de 5 (181).  
 Carybé, Hector Bernabó (Guache) 5 (249).  
 Chamberlain, Henry (Desenhos) 3, 5 (89).  
 Clarac, Charles Othon Frédéric Jean Baptiste, comte de (Desenho) 5 (103).  
 Clark, John (Gravuras) 3.  
 Clerget, H. (Gravuras) 10.  
 Costa, J. G. (Desenho) 5 (195).  
 Day & Haghe (Litografia) 1.  
 Debret, Jean Baptiste (Litografias, desenhos, etc.) 5 (93, 95, 117, 119, 121, 122).  
 Desmons, Iluchar (Litografias) 5 (185, 187).  
 Dickson, James (Litografias) 11.  
 Drouet (Gravuras) 5 (27).  
 Du Moncel, vicomte (Desenhos) 10.  
 Earle, Augustus (Aquarelas) 5 (125).  
 Ender, Thomas (Desenhos) 4, 5 (77, 79, 81).  
 Engelmann, Godefroy (Litografias) 5 (59, 91).  
 Expilly, Charles (Desenhos) 5 (183).  
 Facchinetti, Nicola António (Litografias) 5 (227).  
 Ferrez, Marc (Fotografias) 5 (221, 230/1, 232/3, 234, 238/9, 240/1), 7.  
 Flisquet (Desenho) 5 (109).  
 Fossati (Pintura) 5 (229).  
 Fragoso, Bel. J. Rocha (Eng.) 3 (214/5).  
 Franceschi, Humberto (Fotografias) 3 (256/7, 258/9).  
 Froger, François (Desenhos) 5 (23).  
 Frond, Victor (Fotografia) 5 (199).  
 Frühbeck, Franz Josef (Desenhos) 5 (73), 8.  
 Garneray, Louis (Pinturas sobre porcelana) 5 (157).  
 Genedon (Gravuras) 5 (157).  
 Gianni (Litografias) 5 (55).  
 Glaziou, Auguste François Marie (Aquarelas) 5 (205, 221).  
 Graham, Maria (Desenhos) 5 (99, 100/1, 103).  
 Guillobel, Joaquim Cândido (Aquarelas) 5 (60/1, 63).  
 Guimarães, A. L. (Litografias) 5 (169).  
 Hagedorn, Frederick (Desenhos) 5 (197).  
 Hall, George L. (Desenhos) 9.  
 Harring, Harro (Desenhos) 5 (225).  
 Hastrel, Adolphe d' (Desenhos e Litografias) 5 (147), 10.  
 Heaton & Rensburg (Litografias) 2.  
 Hildebrandt, Eduard (Aquarelas e desenhos) 5 (161, 163, 164/5).  
 Hunt, G. (Gravuras) 3.  
 Hunt, T. (Gravuras) 3.  
 Jacottet (Litografias) 5 (199).  
 Jansson, Jacob (Aquarelas) 5 (105).  
 Joaquim, Leandro (Pinturas) 5 (43, 49).

- Joly et Bayot (Litografias) 5 (109).  
 Jullão Carlos (Desenhos) 5 (51, 52/3).  
 Kretschmar, Edward (Desenhos) 5 (129), 17.  
 Landseer, Charles (Desenhos) 5 (111, 113, 114/5).  
 Le Capelain, John (Desenhos) 11.  
 Leonhard, J. H. (Gravuras) 5 (177).  
 Lerouge et Bernard (Gravuras) 5 (84/5).  
 Lith. de S. A. Sisson 16.  
 Lith. Imp.<sup>1</sup> de Rensburg 13.  
 Loelllot (Litografias) 18.  
 Lopes, Hígino José (Desenhos) 5 (146, 148/9, 166).  
 Löwenstein, Georg Heinrich, Baron von (Desenhos) 5 (123).  
 Ludwig, Pedro (Litografias) 5 (200/1, 202/3).  
 Maclure, Macdonald & Macgregor (Litografias) 9.  
 Martinet, J. Algre (Desenhos) 5 (169, 171, 179), 14.  
 Martino, Eduardo de (Pintura) 5 (159).  
 Melreles de Lima, Victor (Pintura) 5 (223).  
 Monvoisin, Raymond Quinssac 5 (175).  
 Moreau, François René (Desenhos) 5 (155, 167).  
 Moreau, Louis Auguste (Desenhos) 2, 5 (151, 152).  
 Moreira, José de Christo (Desenhos) 5 (65).  
 Müller, August (Pintura) 5 (137).  
 Muller, G. (Litografias) 10.  
 Mutlow, H. (Gravuras) 5 (59).  
 Muzzi, João Francisco 5 (47).  
 N. G. (Gravuras) 5 (23).  
 Nicolle Junior, Edward (Desenhos) 11.  
 Ouseley, William Gore (Aquarelas) 5 (145, 189).  
 Pallière, Armand Julien (Litografias) 5 (77).  
 Passine (Gravuras) 5 (87, 104).  
 Perrot, Ferdinand 5 (27).  
 Plantitz, Carlos Roberto, barão de (Desenhos) 5 (141), 12.  
 Portella, Mário Machado (Aquarela) 5 (255).  
 Portinari, Cândido (Desenho) 5 (255).  
 Porto Alegre, Manuel de Araújo (Desenhos) 5 (147), 13.  
 Pustkow, Friderico 5 (158, 170).  
 Reinel, Jorge (Mapas) 5 (3).  
 Rensburg, Eduardo (Litografias) 13.  
 Rugendas, Johann Moritz (Desenhos) 5 (107, 109).  
 Russel (Pintura) 5 (139).  
 Salathé, Frederico (Gravador) 5 (129), 17.  
 Secretan (Gravura) 10.  
 Sisson, Sebastian August (Litografias) 5 (195, 198), 16.  
 Smyth, W. (Aquarela) 5 (69).  
 Soares, Antonio Francisco 5 (45).  
 Soares, Dlogo, p. (Desenhos) 5 (31).  
 Spekter & Co. (Litografias) 12.  
 Steinmann, Johann Jakob (Desenhos) 5 (33, 129), 17.  
 Taunay, Amedé Adrian (Aquarela) 5 (87).  
 Taunay, Félix Emile (Gravuras) 5 (95).  
 Taunay, Hippolyte (Gravuras) 5 (75).  
 Taunay, Nicolas Antoine (Pintura) 5 (67).  
 Teixeira, João (Mapa) 5 (19).  
 Teixeira, Luis (Mapa) 5 (15).  
 Theremin, Carlos Guilherme (Desenhos) 5 (131), 18.  
 Valentim, Mestre I. e. Valentim da Fonseca e Silva. 5 (204).  
 Varrone, Johann (Desenho) 5 (193).  
 Vau de Claye, Jacque de (Mapa) 5 (17).  
 Vidal, Emeric Essex (Aquarelas) 5 (133).  
 Vilhena, Luis dos Santos 5 (38/9, 41).  
 Vinet, Henri Nicolas (Pintura) 5 (207).  
 Vogler, J. (Cromolitografia) 5 (212/3).  
 Walsh, Robert (Desenhos) 5 (127).  
 Wanieck, W. W. (Litografias) 5 (71).  
 Wernecke, Friedrich 5 (172).  
 Winterhalter, Franz Xavier (Pintura) 5 (157).

**OBSERVAÇÃO:** Após a feitura desta relação fomos alertados pelos livreiros-antiquários Erich Eichner e Walter Geyerhahn da Livraria Kosmos Editora, de que existe um exemplar dos

«Souvenirs de Rio de Janeiro» com um impressum até agora desconhecido: «par J. Steinmann à Naples, chez Rittner & Goupil à Paris, & Birmân & Fils à Basle. 1834.»

